

ARRÊTÉ
autorisant la société LE CIMENT ROUTE
à poursuivre l'exploitation de la carrière de sables et galets
située lieux-dits "La Plaine des Grands Ormes", "La Terre des Prieurs" et "La Belle Arable"
sur le territoire de la commune de SAINTE-GENEVIÈVE-DES-BOIS

Le Préfet du Loiret
Officier de la Légion d'Honneur
Officier de l'Ordre National du Mérite

VU le code de l'environnement, notamment le titre VIII du livre I^{er}, le titre 1^{er} du livre V, notamment la nomenclature annexée à son article R.511-9 ;

VU le code minier ;

VU le titre II du livre V du code du patrimoine relatif à l'archéologie préventive ;

VU l'arrêté ministériel du 22 septembre 1994 modifié relatif aux exploitations de carrières et aux installations de premier traitement des matériaux de carrières ;

VU l'arrêté ministériel du 23 janvier 1997 relatif à la limitation des bruits émis dans l'environnement par les installations classées pour la protection de l'environnement ;

VU l'arrêté ministériel du 9 février 2004 relatif à la détermination du montant des garanties financières de remise en état des carrières prévues par la législation des installations classées ;

VU l'arrêté ministériel du 31 janvier 2008 modifié relatif au registre et à la déclaration annuelle des émissions et des transferts de polluants et des déchets ;

VU l'arrêté ministériel du 31 juillet 2012 relatif aux modalités de constitution de garanties financières prévues aux articles R.516-1 et suivants du code de l'environnement ;

Vu les actes en date des 23 août 2006, 4 janvier 2013 et 26 juin 2018 antérieurement délivrés à la société LE CIMENT ROUTE pour l'établissement qu'elle exploite sur le territoire de la commune de SAINTE-GENEVIÈVE-DES-BOIS aux lieux-dits "La Plaine des Grands Ormes", "La Terre des Prieurs" et "La Belle Arable" ;

VU l'arrêté préfectoral du 22 octobre 2015 approuvant le schéma départemental des carrières du Loiret ;

VU l'arrêté préfectoral du 21 juillet 2020 portant approbation du schéma régional des carrières Centre-Val de Loire et en particulier l'article 3 ;

VU l'arrêté préfectoral du 11 juin 2019 dispensant le projet de la société LE CIMENT ROUTE à SAINTE-GENEVIÈVE-DES-BOIS d'évaluation environnementale après examen au cas par cas ;

Adresse postale : 181, rue de Bourgogne – 45042 ORLEANS CEDEX 1
Bureaux : Cité administrative Coligny, 131 Faubourg Bannier – Bâtiment C1– ORLEANS
Standard : 02.38.91.45.45 - Télécopie : 02.38.42.43.42 - Site internet : www.loiret.gouv.fr

VU la demande du 23 octobre 2019, complétée le 19 février 2020, de la société LE CIMENT ROUTE dont le siège social est situé 11, avenue Henri Barbusse à VILLEMAMDEUR (45701), à l'effet d'obtenir le renouvellement partiel de l'autorisation d'exploiter une carrière située "La Plaine des Grands Ormes", "La Terre des Prieurs" et "La Belle Arable" sur le territoire de la commune de SAINTE-GENEVIÈVE-DES-BOIS ;

VU le dossier déposé à l'appui de sa demande, comportant notamment une étude d'incidence environnementale ;

VU les avis exprimés par les différents services et organismes consultés en application des articles R.181-18 à R.181-32 du code de l'environnement ;

VU l'arrêté préfectoral en date du 15 juin 2020 prescrivant une enquête publique du vendredi 10 au mardi 28 juillet 2020 inclus sur la demande d'autorisation environnementale présentée par la société LE CIMENT ROUTE en vue du renouvellement partiel d'autorisation d'exploiter la carrière de sables et galets sis à SAINTE-GENEVIEVE-DES-BOIS ;

VU l'accomplissement des formalités de publicité de l'avis annonçant l'enquête publique ;

VU l'avis émis par le conseil communautaire de la communauté des communes giennoises ;

VU le rapport et les conclusions du commissaire enquêteur ;

VU le rapport et les propositions de l'inspection des installations classées en date du 4 septembre 2020 ;

VU la notification au pétitionnaire du projet d'arrêté préfectoral statuant sur sa demande ;

VU le courriel du pétitionnaire en date du 18 septembre 2020 indiquant l'absence d'observation sur le projet d'arrêté susvisé ;

CONSIDÉRANT que l'activité projetée relève du régime de l'autorisation au titre de la législation des installations classées et est répertoriée à la rubrique 2510 de la nomenclature des installations classées ;

CONSIDÉRANT que le schéma départemental des carrières du Loiret susvisé s'applique compte tenu des dispositions transitoires du schéma régional des carrières Centre-Val de Loire susvisé ;

CONSIDÉRANT que le projet est compatible avec le schéma départemental des carrières du Loiret susvisé ;

CONSIDÉRANT que le projet est compatible avec le schéma directeur d'aménagement et de gestion des eaux du bassin du bassin Seine-Normandie ;

CONSIDÉRANT que la remise en état prévue permet un retour des terrains à un usage agricole ;

CONSIDÉRANT qu'en application des dispositions de l'article L.512-1 du code de l'environnement, l'autorisation ne peut être accordée que si les dangers ou inconvénients peuvent être prévenus par des mesures que spécifie l'arrêté préfectoral ;

CONSIDÉRANT que les conditions légales de délivrance de l'autorisation sont réunies ;

SUR proposition du secrétaire général de la préfecture du Loiret ;

ARRÊTE

TITRE 1 - PORTÉE DE L'AUTORISATION ET CONDITIONS GÉNÉRALES

CHAPITRE 1.1 BÉNÉFICIAIRE ET PORTÉE DE L'AUTORISATION

ARTICLE 1.1.1. EXPLOITANT TITULAIRE DE L'AUTORISATION

La société LE CIMENT ROUTE dont le siège social est situé 11, avenue Henri Barbusse à VILLEMANDEUR (45701), est autorisée, sous réserve du respect des prescriptions du présent arrêté, à poursuivre l'exploitation d'une carrière de sables et galets située lieux-dits "La Plaine des Grands Ormes", "La Terre des Prieurs" et "La Belle Arable" sur le territoire de la commune de SAINTE-GENEVIEVE-DES-BOIS, ainsi que des installations détaillées dans les articles suivants.

ARTICLE 1.1.2. MODIFICATIONS ET COMPLÉMENTS APPORTÉS AUX PRESCRIPTIONS DES ACTES ANTÉRIEURS

Les prescriptions des arrêtés préfectoraux du 23 août 2006, du 4 juin 2013 et du 26 juin 2018 sont supprimées par le présent arrêté à l'exception de celles de l'article 1.1 de l'arrêté préfectoral du 23 août 2006 et de celles de l'article 1.1 de l'arrêté préfectoral du 26 juin 2018.

ARTICLE 1.1.3. INSTALLATIONS NON VISÉES PAR LA NOMENCLATURE OU SOUMISES À DÉCLARATION OU SOUMISES À ENREGISTREMENT

Les prescriptions du présent arrêté s'appliquent également aux autres installations ou équipements exploités dans l'établissement, qui, mentionnés ou non dans la nomenclature, sont de nature par leur proximité ou leur connexité avec une installation soumise à autorisation à modifier les dangers ou inconvénients de cette installation.

Les dispositions des arrêtés ministériels existants relatifs aux prescriptions générales applicables aux installations classées soumises à déclaration sont applicables aux installations classées soumises à déclaration incluses dans l'établissement dès lors que ces installations ne sont pas régies par le présent arrêté préfectoral d'autorisation.

Les dispositions des arrêtés ministériels existants relatifs aux prescriptions générales applicables aux installations relevant du régime de l'enregistrement sont applicables aux installations classées relevant du régime de l'enregistrement incluses dans l'établissement dès lors que ces prescriptions générales ne sont pas contraires à celles fixées dans le présent arrêté.

CHAPITRE 1.2 NATURE DES INSTALLATIONS

ARTICLE 1.2.1. LISTE DES INSTALLATIONS CONCERNÉES PAR UNE RUBRIQUE DE LA NOMENCLATURE DES INSTALLATIONS CLASSÉES

Rubrique	Alinéa	Régime*	Libellé de la rubrique (activité)	Observations**
2510	1	A	Exploitation de carrières, à l'exception de celles visées aux points 5 et 6	140 000 t/an maximum 120 000 t/an en moyenne Périmètre d'autorisation : 24 ha 52 a 46 ca

* A (Autorisation)

** *Observations* : éléments caractérisant la consistance, le rythme de fonctionnement, le volume des installations ou les capacités maximales autorisées.

ARTICLE 1.2.2. SITUATION DE L'ÉTABLISSEMENT

L'emprise autorisée est d'une superficie totale de 24 ha 52 a 46 ca pour une surface exploitable de 17 ha 11 a 19 ca et concerne les parcelles suivantes par référence au plan cadastral annexé au présent arrêté. Toute modification de dénomination des parcelles concernées doit être déclarée à l'inspection des installations classées.

Commune	Section	Parcelles	Superficie parcellaire	Superficie autorisée	Surface exploitée
SAINTE-GENEVIÈVE-DES-BOIS	E	374 a pp*	340 966 m ²	117 762 m ²	70 550 m ²
		307 pp*	180 000 m ²	121 300 m ²	100 569 m ²
		Chemin rural (CR) 12	-	1 822 m ²	Mairie de SAINTE-GENEVIÈVE-DES-BOIS
		Chemin rural (CR) 13	-	4 362 m ²	
Superficie totale de la demande				24 ha 52 a 46 ca	

*pp : pour partie.

Les installations citées à l'article 1.2.1 ci-dessus sont reportées avec leurs références sur le plan de situation de l'établissement annexé au présent arrêté.

ARTICLE 1.2.3. MATÉRIAUX EXTRAITS ET QUANTITÉS AUTORISÉES

Les matériaux extraits sont des sables et galets.

La quantité maximale de matériaux extraits de la carrière est de 140 000 tonnes/an (avec une moyenne de 120 000 tonnes/an).

CHAPITRE 1.3 CONFORMITÉ AU DOSSIER DE DEMANDE D'AUTORISATION

Les installations et leurs annexes, objet du présent arrêté, sont disposées, aménagées et exploitées conformément aux plans et données techniques contenus dans les différents dossiers déposés par l'exploitant. En tout état de cause, elles respectent par ailleurs les dispositions du présent arrêté, des arrêtés complémentaires et les réglementations autres en vigueur.

CHAPITRE 1.4 DURÉE DE L'AUTORISATION

L'arrêté d'autorisation cesse de produire effet lorsque l'installation n'a pas été mise en service ou réalisée dans le délai de trois ans à compter de la notification du présent arrêté, sauf cas de force majeure ou de demande justifiée et acceptée de prorogation de délai, conformément à l'article R.181-48 du code de l'environnement.

En application des articles L.181-21 et L.181-28 du code de l'environnement, l'autorisation d'exploiter est accordée pour une durée de 11 années à compter de la date de notification du présent arrêté. Cette durée inclut la phase finale de remise en état du site.

L'exploitation ne peut être poursuivie au-delà que si une nouvelle autorisation est accordée. Il convient donc de déposer une nouvelle demande d'autorisation dans les formes réglementaires et en temps utile. Conformément à l'article R. 181-49 du code de l'environnement, la demande de prolongation ou de renouvellement de l'autorisation est adressée au préfet par le bénéficiaire deux ans au moins avant la date d'expiration de cette autorisation.

Le cas échéant, la durée de validité de l'autorisation peut être prolongée à concurrence du délai d'exécution des prescriptions archéologiques édictées par le préfet de région en application des articles R.523-1, R.523-4 et R.523-17 du code du patrimoine.

CHAPITRE 1.5 PÉRIMÈTRE D'ÉLOIGNEMENT

Les bords des excavations de la carrière à ciel ouvert sont tenus à une distance horizontale d'au moins 10 mètres des limites du périmètre autorisé ainsi que de l'emprise des éléments de la surface dont l'intégrité conditionne le respect de la sécurité et de la salubrité publiques.

Cette distance est portée à 35 mètres au minimum entre la zone exploitable et la limite Ouest de la parcelle cadastrée section E n°374 a, le long de la RD 2007 et du hameau du "Clos des Bézards".

De plus, l'exploitation du gisement à son niveau le plus bas est arrêtée, à compter du bord supérieur de la fouille, à une distance horizontale telle que la stabilité des terrains voisins ne soit pas compromise. Cette distance prend en compte la hauteur totale de l'excavation, la nature et l'épaisseur des différentes couches présentes sur toute la hauteur.

En ce qui concerne les lignes électriques, l'exploitant veille au respect de l'article L. 554-1 du Code de l'Environnement et des dispositions du décret n° 2011-1241 du 5 octobre 2011 relatif à l'exécution de travaux à proximité de certains ouvrages souterrains, aériens ou subaquatiques de transport ou de distribution.

A ce titre, l'exploitant respecte les dispositions suivantes :

- aucun terrassement à moins de 30 m du massif de fondations du pylône électrique haute tension
- aucun terrassement à moins de 10 m des massifs de fondations des supports des lignes électriques basse tension
- maintien d'un accès terrestre aux supports et pylône,
- respect d'une distance minimale de 30 mètres entre les lignes haute et basse tension et les aires de chargement.

L'exploitant prévoit la mise en place de consignes spécifiques lors des opérations à proximité de ces lignes électriques et s'assure de leur mise en œuvre.

CHAPITRE 1.6 GARANTIES FINANCIÈRES

ARTICLE 1.6.1. OBJET DES GARANTIES FINANCIÈRES

Les garanties financières définies dans le présent arrêté s'appliquent pour les activités d'extraction de matériaux (carrière) visées à l'Article 1.2.1. Conformément au 2° du paragraphe IV de l'article R.516-2 du code de l'environnement, le montant des garanties financières est établi pour permettre la prise en charge des frais occasionnés par les travaux permettant la remise en état du site après exploitation.

ARTICLE 1.6.2. MONTANT DES GARANTIES FINANCIÈRES

Le montant de référence des garanties financières est établi conformément aux dispositions de l'annexe de l'arrêté ministériel du 9 février 2004 relatif à la détermination du montant des garanties financières de remise en état des carrières prévues par la législation sur les installations classées.

L'exploitation est menée en 3 périodes : une première période de 5 ans, la suivante de 4 ans et la dernière de 2 ans

A chaque période correspond un montant de référence de garanties financières permettant la remise en état maximale au sein de cette période (ce montant inclus la TVA). Le plan de phasage figurant en annexe du présent arrêté présente les surfaces à exploiter et les modalités de remise en état pendant ces périodes.

Carrières à flanc de relief ou en fosse :

Périodes	S1 (C1 = 15 555 €/ ha)	S2 (C2 = 36 290 € / ha pour les 5 premiers hectares ; 29 625 € / ha pour les 5 suivants ; 22 220 € / ha au delà)	S3 (C3 = 17 775 €/m)	TOTAL en € TTC ($\alpha = 1,167$)
1 (5 ans)	1,090	2,440	0,523	171 120 €
2 (4 ans)	1,140	3,390	0,299	195 245 €
3 (2 ans)	1,470	0,650	0,162	58 657 €

S1 (en ha): somme de la surface de l'emprise des infrastructures au sein de la surface autorisée et de la valeur maximale atteinte au cours de la période considérée par les surfaces défrichées diminuées de la valeur maximale des surfaces en chantier (découvertes et en exploitation) soumises à défrichement.

S2 (en ha): Valeur maximale atteinte au cours de la période considérée par la somme des surfaces en chantier (découvertes et en exploitation) diminuée de la surface en eau et des surfaces remises en état.

S3 (en m): Valeur maximale atteinte au cours de la période considérée par le produit du linéaire de front par la hauteur des fronts.

L'indice TP01 base 2010 utilisé pour le calcul du montant de référence est celui en vigueur au 1^{er} janvier 2019, soit 109,70.

Les superficies indiquées correspondent aux valeurs maximales atteintes au cours de la période considérée.

ARTICLE 1.6.3. ÉTABLISSEMENT DES GARANTIES FINANCIÈRES

Au plus tard dans les 15 jours à compter de la notification du présent arrêté, dans les conditions prévues par le présent arrêté et sur la base des plans figurant en ses annexes, l'exploitant adresse au préfet :

- le document attestant la constitution des garanties financières établie dans les formes prévues par l'arrêté ministériel du 31 juillet 2012 susvisé, relatif aux modalités de constitution de garanties financières prévues aux articles R.516-1 et suivants du code de l'environnement ;
- la valeur datée du dernier indice public TP01 base 2010.

ARTICLE 1.6.4. RENOUELEMENT DES GARANTIES FINANCIÈRES

Les garanties financières sont constituées pour une période minimale de deux ans. Conformément au V de l'article R.516-2 du code de l'environnement, lorsque le respect de la période minimale de deux ans amènerait à dépasser la durée de validité du présent arrêté préfectoral d'autorisation d'exploiter, la période de validité des garanties financières peut être égale à la durée restant à courir de cette autorisation.

En cas de non-renouvellement des garanties financières, le garant informe le préfet par lettre recommandée avec accusé de réception au moins trois mois avant l'échéance de validité de ces garanties. Cette obligation est sans effet sur la durée de l'engagement du garant.

Sauf dans le cas de constitution des garanties par consignation à la Caisse des dépôts et consignation, Le renouvellement des garanties financières doit intervenir au moins trois mois avant la date d'échéance du document prévue à l'Article 1.6.3.

Pour attester du renouvellement des garanties financières, l'exploitant adresse au préfet, au moins trois mois avant la date d'échéance, un nouveau document dans les formes prévues par l'arrêté ministériel 31 juillet 2012, relatif aux modalités de constitution de garanties financières prévues aux articles R.516-1 et suivants du code de l'environnement.

Une copie est également transmise à l'inspection des installations classées, pour information, à la même date.

ARTICLE 1.6.5. ACTUALISATION DES GARANTIES FINANCIÈRES

L'exploitant est tenu d'actualiser le montant des garanties financières et en atteste auprès du préfet dans les cas suivants :

- tous les cinq ans au prorata de la variation de l'indice publié TP01 en base 2010 ;
- sur une période au plus égale à cinq ans, lorsqu'il y a une augmentation supérieure à 15 (quinze) % de l'indice TP01 base 2010, et ce dans les six mois qui suivent ces variations.

L'actualisation du montant des garanties financières relève de l'initiative de l'exploitant.

ARTICLE 1.6.6. RÉVISION DU MONTANT DES GARANTIES FINANCIÈRES

L'exploitant informe le préfet, dès qu'il en a connaissance, de tout changement de garant, de tout changement de formes de garanties financières ou encore de toutes modifications des modalités de constitution des garanties financières, ainsi que de tout changement des conditions d'exploitation conduisant à une modification du montant des garanties financières.

ARTICLE 1.6.7. ABSENCE DE GARANTIES FINANCIÈRES

Outre les sanctions rappelées à l'article L.516-1 du code de l'environnement, l'absence de garanties financières peut entraîner la suspension du fonctionnement des installations classées visées au présent arrêté, après mise en œuvre des modalités prévues à l'article L.171-8 de ce code.

Conformément à l'article L.171-9 du même code, pendant la durée de la suspension, l'exploitant est tenu d'assurer à son personnel le paiement des salaires indemnités et rémunérations de toute nature auxquels il avait droit jusqu'alors.

ARTICLE 1.6.8. APPEL DES GARANTIES FINANCIÈRES

Le préfet peut faire appel aux garanties financières dans les conditions fixées par l'article R.516-3 du code de l'environnement :

- soit après intervention des mesures prévues au I de l'article L.171-8, en cas de non-exécution par l'exploitant des opérations mentionnées au IV de l'article R.516-2, et des prescriptions de l'arrêté préfectoral en matière de remise en état de la carrière ;
- soit en cas d'ouverture ou de prononcé d'une procédure de liquidation judiciaire à l'égard de l'exploitant ;
- soit en cas de disparition de l'exploitant personne morale par suite de sa liquidation amiable ou du décès de l'exploitant personne physique.

Dans le cas où cet appel demeure infructueux, et lorsque les garanties financières sont constituées par l'engagement écrit d'un garant, dans les formes prévues au e) du I de l'article R.516-2, le préfet appelle les garanties financières auprès de l'établissement de crédit, la société de financement, l'entreprise

d'assurance, la société de caution mutuelle ou le fonds de garantie ou la Caisse des dépôts et consignations, garant de la personne morale ou physique mentionnée au e) susmentionné :

- soit en cas d'ouverture ou de prononcé d'une procédure de liquidation judiciaire à l'encontre du garant personne physique ou morale mentionné au e) susmentionné ;
- soit en cas de disparition du garant personne morale par suite de sa liquidation amiable ou du décès du garant personne physique mentionné au e) susmentionné ;
- soit en cas de notification de la recevabilité de la saisine de la commission de surendettement par le garant personne physique ;
- soit en cas de défaillance du garant personne physique, ou du garant personne morale résultant d'une sommation de payer suivie de refus ou demeurée sans effet pendant un délai d'un mois à compter de la signification de la sommation faite à celui-ci par le préfet.

Toute mise en demeure de réaliser les travaux couverts par les garanties financières prévus à l'article L.171-8 non suivie d'effet constitue un délit.

ARTICLE 1.6.9. LEVÉE DE L'OBLIGATION DE GARANTIES FINANCIÈRES

L'obligation de garanties financières est levée à la cessation d'exploitation des installations nécessitant la mise en place des garanties financières, et après que les travaux couverts par les garanties financières aient été normalement réalisés.

Ce retour à une situation normale est constaté, dans le cadre de la procédure de cessation d'activité prévue à l'article R.512-39-1 à R.512-39-3 du code de l'environnement, par l'inspection des installations classées qui établit un procès-verbal de récolement.

L'obligation de garanties financières est levée par arrêté préfectoral.

En application de l'article R.516-5 du code de l'environnement, le préfet peut demander la réalisation, aux frais de l'exploitant, d'une évaluation critique par un tiers expert des éléments techniques justifiant la levée de l'obligation de garanties financières.

CHAPITRE 1.7 MODIFICATIONS ET CESSATION D'ACTIVITÉ

ARTICLE 1.7.1. MODIFICATION DU CHAMP DE L'AUTORISATION

En application des articles L.181-14 et R.181-45 du code de l'environnement, le bénéficiaire de l'autorisation peut demander une adaptation des prescriptions imposées par l'arrêté. Le silence gardé sur cette demande pendant plus de quatre mois à compter de l'accusé de réception délivré par le préfet vaut décision implicite de rejet.

Toute modification substantielle des activités, installations, ouvrages ou travaux qui relèvent de l'autorisation est soumise à la délivrance d'une nouvelle autorisation, qu'elle intervienne avant la réalisation du projet ou lors de sa mise en œuvre ou de son exploitation.

Toute autre modification notable apportée au projet doit être portée à la connaissance du préfet, avant sa réalisation, par le bénéficiaire de l'autorisation avec tous les éléments d'appréciation. S'il y a lieu, le préfet fixe des prescriptions complémentaires ou adapte l'autorisation dans les formes prévues à l'article R.181-45.

ARTICLE 1.7.2. MISE À JOUR DES ÉTUDES D'IMPACT ET DE DANGERS

Les études d'impact et de dangers sont actualisées à l'occasion de toute modification notable telle que prévue à l'article R.181-46 du code de l'environnement. Ces compléments sont systématiquement communiqués au préfet qui pourra demander une analyse critique d'éléments du dossier justifiant des vérifications particulières, effectuée par un organisme extérieur expert dont le choix est soumis à son approbation. Tous les frais engagés à cette occasion sont supportés par l'exploitant.

ARTICLE 1.7.3. ÉQUIPEMENTS ABANDONNÉS

Les équipements abandonnés ne doivent pas être maintenus dans les installations. Toutefois, lorsque leur enlèvement est incompatible avec les conditions immédiates d'exploitation, des dispositions matérielles interdiront leur réutilisation afin de garantir leur mise en sécurité et la prévention des accidents.

ARTICLE 1.7.4. CHANGEMENT D'EXPLOITANT

Le changement d'exploitant des installations visées au présent arrêté est soumis à autorisation préfectorale.

La demande d'autorisation de changement d'exploitant adressée au préfet comporte :

- les documents établissant les capacités techniques et financières du nouvel exploitant,
- les documents attestant du fait que le nouvel exploitant est propriétaire des terrains sur lequel se situe l'installation ou qu'il a obtenu l'accord du ou des propriétaires de ceux-ci,
- la justification de constitution des garanties financières.

La demande d'autorisation est instruite selon les formes prévues à l'article R.181-45 du code de l'environnement, dans les trois mois suivant sa réception.

ARTICLE 1.7.5. CESSATION D'ACTIVITÉ - RENOUVELLEMENT - EXTENSION

L'extraction de matériaux commercialisables ne doit plus être réalisée un an avant l'échéance de l'autorisation définie par le présent arrêté.

La remise en état du site doit être achevée au plus tard à l'échéance de l'autorisation.

En cas de demande de renouvellement et/ou extension, un dossier complet et recevable doit être déposé en préfecture deux ans au minimum avant l'échéance fixée par la présente l'autorisation.

Sans préjudice des mesures de l'article R.512-74 du code de l'environnement, pour l'application des articles R.512-39-1 à R.512-39-5, l'usage à prendre en compte est le suivant : « usage agricole »

Lorsqu'une installation classée est mise à l'arrêt définitif, et conformément à l'article R.512-39-1, l'exploitant notifie au préfet la date de cet arrêt six mois au moins avant celui-ci. La notification est accompagnée d'un dossier comprenant :

- le plan à jour de l'installation (accompagné de photos) ;
- le plan de remise en état définitif ;
- un mémoire sur l'état du site qui précise les mesures prises ou prévues pour assurer, dès la fin de la période de suivi, la mise en sécurité du site ;

En tout état de cause, pour assurer la mise en sécurité de son site, l'exploitant doit notamment procéder, dans un délai d'un mois à compter de l'arrêt de l'exploitation, à :

- l'évacuation ou l'élimination des produits dangereux, et celle des déchets présents sur le site ;
- des interdictions ou limitations d'accès au site ;
- la coupure de l'ensemble des utilités du site (alimentation en eau, alimentation en électricité, alimentation en gaz, etc.) ;
- la suppression des risques d'incendie et d'explosion.
- la surveillance des effets de l'installation sur son environnement

En outre, l'exploitant doit placer le site de l'installation dans un état tel qu'il ne puisse porter atteinte aux intérêts mentionnés à l'article L.511-1 du code de l'environnement, et qu'il permette un usage futur du site déterminé selon l'usage prévu au quatrième alinéa du présent article.

ARTICLE 1.7.6. REMISE EN ETAT DU SITE

Article 1.7.6.1. Généralités

L'exploitant est tenu de nettoyer et remettre en état l'ensemble des lieux affectés par les travaux et les installations de toute nature inhérentes à l'exploitation, compte tenu des caractéristiques essentielles du milieu environnant.

Le site doit être libéré, en fin d'exploitation, de tous les matériels, stockages et installations fixes ou mobiles, mis en place durant les travaux d'extraction.

Aucun dépôt ou épave ne doit subsister sur le site.

La remise en état du site est réalisée en conformité au dossier de demande d'autorisation.

Elle comporte au minimum les dispositions suivantes :

- le nettoyage de l'ensemble des terrains et, d'une manière générale, la suppression de toutes les structures n'ayant pas d'utilité après la remise en état du site,
- l'insertion satisfaisante de l'espace affecté par l'exploitation dans le paysage, compte tenu de la vocation ultérieure du site.

Article 1.7.6.2. Remise en état

La remise en état doit être réalisée conformément au dossier de demande d'autorisation et aux plans annexés au présent arrêté. Globalement, la remise en état du site consiste en la création d'une dépression vouée à un usage agricole.

Article 1.7.6.3. Remise en état coordonnée à l'exploitation

La remise en état doit être strictement coordonnée à l'exploitation conformément aux plans de phasage des travaux et de remise en état du site annexés au présent arrêté. L'exploitation de la phase (n + 2) ne peut débuter que si la phase (n) est remise en état. L'exploitant notifie chaque phase de remise en état au préfet.

La surface dérangée (égale à la somme des surfaces en cours d'extraction, des surfaces décapées et des surfaces non remises en état) de la carrière est en tout temps inférieure à 6 ha.

Article 1.7.6.4. Dispositions de remise en état

Les aires de circulation provisoires et les aires de travail doivent être décapées des matériaux stabilisés qui auraient été régalez puis recouvertes de terre végétale en vue de leur mise en culture.

La remise en état du site consiste en un remblayage partiel de l'excavation pour retour à une cote minimale de 139,5 m NGF.

Une couche de terre végétale de 30 cm, épierrée des plus gros blocs, recouvre au final l'ensemble du site. Le talutage des abords de la cuvette ainsi formée doit être réalisé avec une pente d'environ 20° par rapport à l'horizontale.

Le remblayage de la carrière est géré de manière à assurer la stabilité physique des terrains remblayés et ne doit pas nuire à la qualité du sol, compte tenu du contexte géochimique local, ainsi qu'à la qualité et au bon écoulement des eaux.

Aucun apport de matériaux extérieur n'est autorisé.

TITRE 2 – GESTION DE L'ÉTABLISSEMENT

CHAPITRE 2.1 EXPLOITATION DES INSTALLATIONS

ARTICLE 2.1.1. OBJECTIFS GÉNÉRAUX

L'exploitant prend toutes les dispositions nécessaires dans la conception, l'aménagement, l'entretien et l'exploitation des installations pour :

- limiter le prélèvement et la consommation d'eau ;
- limiter les émissions de polluants dans l'environnement ;
- respecter les valeurs limites d'émissions pour les substances polluantes définies ci-après ;
- gérer les effluents et déchets en fonction de leurs caractéristiques, ainsi que réduire les quantités rejetées ;
- prévenir en toutes circonstances, l'émission, la dissémination ou le déversement, chroniques ou accidentels, directs ou indirects, de matières ou substances qui peuvent présenter des dangers ou inconvénients pour la commodité du voisinage, pour la santé, la sécurité, la salubrité publique, pour l'agriculture, pour la protection de la nature, de l'environnement et des paysages, pour l'utilisation rationnelle de l'énergie, pour la conservation des sites et des monuments ainsi que des éléments du patrimoine archéologique.

L'extraction des matériaux, le stockage des déchets inertes d'extraction issus du fonctionnement de la carrière, et les opérations de remise en état du site doivent, à tout moment :

- garantir la sécurité du public et du personnel, et la salubrité des lieux,
- préserver la qualité des eaux superficielles et souterraines, ainsi que limiter les incidences de l'activité sur leur écoulement,
- respecter les éventuelles servitudes existantes.

L'exploitant prend toutes les dispositions nécessaires dans la conduite de l'exploitation pour limiter les risques de pollution des eaux, de l'air ou des sols et de nuisance par le bruit et les vibrations et l'impact visuel.

ARTICLE 2.1.2. IMPACTS SUR LE MILIEU NATUREL : MESURES D'ÉVITEMENT, DE RÉDUCTION ET DE COMPENSATION DES IMPACTS

De manière à protéger les intérêts visés à l'article L.511-1 du code de l'environnement, l'exploitant s'assure de la réalisation des travaux de décapage hors de la période du 1^{er} mars au 31 août afin de ne pas perturber la nidification des oiseaux.

Toutefois, s'il est nécessaire d'intervenir durant la période sensible pour les oiseaux (mars à juillet), un contrôle est réalisé par un écologue afin de s'assurer de l'absence d'espèces nicheuses. Dans ce cas, les travaux doivent débuter le plus en amont possible de la période de nidification.

L'ensemble de ces mesures fait l'objet d'un suivi formalisé. Les constatations qui sont faites au cours de ce suivi et tout document relatif à ce suivi sont tenus à disposition de l'inspection des installations classées.

ARTICLE 2.1.3. CONSIGNES D'EXPLOITATION

L'exploitant établit des consignes d'exploitation pour l'ensemble des installations comportant explicitement les vérifications à effectuer, en conditions d'exploitation normale, en périodes de démarrage, de dysfonctionnement ou d'arrêt momentané de façon à permettre en toute circonstance le respect des dispositions du présent arrêté.

Une procédure d'intervention rapide en cas de déversement est définie et connue des employés. Les employés sont formés à mettre en œuvre cette procédure.

L'exploitation se fait sous la surveillance de personnes nommément désignées par l'exploitant et ayant une connaissance des dangers des produits stockés ou utilisés dans l'installation.

CHAPITRE 2.2 AMÉNAGEMENTS PRÉLIMINAIRES

L'exploitant doit, avant le début de l'exploitation, mettre en place les aménagements préliminaires définis au présent chapitre. Dès que ces aménagements ont été réalisés, l'exploitant notifie au préfet et au maire des communes concernées la mise en service de l'installation. Il adresse, dans le même temps ou au préalable, au préfet le document établissant la constitution des garanties financières.

ARTICLE 2.2.1. INFORMATION DES TIERS

Avant le début de l'exploitation, l'exploitant est tenu de mettre en place sur chacune des voies d'accès au chantier, des panneaux indiquant, en caractères apparents, son identité, la référence de l'autorisation préfectorale, l'objet des travaux et l'adresse de la mairie où le plan de remise en état du site peut être consulté.

ARTICLE 2.2.2. BORNAGE

Préalablement à la mise en exploitation, l'exploitant est tenu de placer :

- des bornes en tous points nécessaires pour déterminer le périmètre de l'autorisation,
- le cas échéant, des bornes de nivellement.

Ces bornes devront toujours être dégagées et demeurer en place jusqu'à l'achèvement des travaux d'exploitation et de remise en état du site.

CHAPITRE 2.3 CONDUITE DE L'EXTRACTION

ARTICLE 2.3.1. DÉCAPAGE DES TERRAINS

Aucune extraction ne doit avoir lieu sans décapage préalable de la zone concernée.

Le décapage des terrains est limité aux besoins des travaux d'exploitation. L'épaisseur moyenne de la découverte est de 0,3 mètre de terres arables et 1,20 mètre de stériles.

Pour réduire l'impact sur la faune, les périodes de réalisation des travaux de décapage respectent les dispositions de l'article 2.1.2 du présent arrêté.

Le décapage est effectué de manière sélective, de façon à ne pas mêler les terres végétales constituant l'horizon humifère aux stériles.

Le dépôt des horizons humifères ne doit pas avoir une hauteur supérieure à 2 mètres afin de lui conserver ses qualités agronomiques.

ARTICLE 2.3.2. PATRIMOINE ARCHÉOLOGIQUE

En cas de découverte fortuite de vestiges archéologiques, l'exploitant doit prendre toute disposition pour empêcher la destruction, la dégradation ou la détérioration de ces vestiges. Ces découvertes doivent être déclarées dans les meilleurs délais au service régional de l'archéologie et à l'inspection des installations classées.

ARTICLE 2.3.3. EXTRACTION

L'exploitation de la carrière est conduite conformément aux plans de phasage des travaux et de remise en état du site annexés au présent arrêté. Toute modification du phasage ou du mode d'exploitation doit faire l'objet d'une demande préalable adressée au préfet avec tous les éléments d'appréciation.

Article 2.3.3.1. Extraction hors d'eau

Le carreau de la carrière a pour cote minimale 134 m NGF.

L'extraction est effectuée à sec au moyen d'une pelle hydraulique sur une épaisseur moyenne de 4,5 mètres, 12 mètres au maximum.

Le fond de fouille doit toujours se situer à au moins 4 mètres au-dessus de la cote des plus hautes eaux connues, cotées à 130 m NGF.

ARTICLE 2.3.4. TRANSPORT DES MATÉRIAUX

Les prescriptions du présent arrêté s'appliquent sans préjudice des articles L.131-8 et L.141-9 du code de la voirie routière.

L'accès à la carrière se fait à partir de la RD 2007 par le sud.

Les camions venant du nord effectuent un demi-tour au carrefour giratoire « Le Poteau » à 3,5 km au sud de l'accès à la carrière, permettant ainsi un mouvement de tourne à gauche dans des conditions de sécurité satisfaisantes.

ARTICLE 2.3.5. ÉTAT DES STOCKS DE PRODUITS – REGISTRE DES SORTIES

L'exploitant tient à jour un registre indiquant le nom du destinataire, la date du prélèvement, le type et la quantité de matériaux extraite, le mode de transport utilisé pour l'acheminement des matériaux et s'il y a lieu, le nom de la société extérieure réalisant le transport. Ce registre est tenu à disposition de l'inspection des installations classées. Un bon de sortie dûment complété et signé par la personne en charge du registre est joint au registre.

ARTICLE 2.3.6. CONTRÔLES PAR DES ORGANISMES EXTÉRIEURS

L'entreprise doit disposer d'une bascule et d'une comptabilité précise des quantités extraites et vendues.

Des organismes agréés doivent procéder à des contrôles réguliers portant notamment sur :

- les appareils de pesage,
- les installations électriques.

Le contrôle des installations électriques est réalisé selon une périodicité a minima annuelle.

Les rapports de contrôle sont tenus à la disposition de l'inspection des installations classées, sur le site.

CHAPITRE 2.4 RÉSERVES DE PRODUITS OU MATIÈRES CONSOMMABLES

ARTICLE 2.4.1. RÉSERVES DE PRODUITS

L'établissement dispose de réserves suffisantes de produits ou matières consommables utilisés de manière courante ou occasionnelle pour assurer la protection de l'environnement tels que des produits absorbants, des kits anti-pollution, etc.

CHAPITRE 2.5 INTÉGRATION DANS LE PAYSAGE

ARTICLE 2.5.1. INTÉGRATION DANS LE PAYSAGE

L'exploitant prend les dispositions appropriées qui permettent d'intégrer l'installation dans le paysage. L'ensemble du site et ses abords placés sous le contrôle de l'exploitant sont maintenus en bon état de propreté. Les bâtiments et installations sont entretenus en permanence.

L'exploitant prend également les mesures nécessaires afin d'éviter la dispersion sur les voies publiques et les zones environnantes de poussières, boues, déchets, etc.

Des dispositifs d'arrosage et de lavage de roues sont mis en place en tant que de besoin.

ARTICLE 2.5.2. ESTHÉTIQUE

Les abords de l'installation, placés sous le contrôle de l'exploitant sont aménagés et maintenus en bon état de propreté (peinture,...). Les émissaires de rejet et leur périphérie font l'objet d'un soin particulier (plantations, engazonnement...).

L'exploitant met en place tout aménagement paysager, notamment sous forme de haie végétale, permettant de diminuer les impacts visuels sur les habitations riveraines.

CHAPITRE 2.6 DANGER OU NUISANCES NON PRÉVENUS

Tout danger ou nuisance non susceptible d'être prévenu par les prescriptions du présent arrêté est immédiatement porté à la connaissance du préfet par l'exploitant.

CHAPITRE 2.7 INCIDENTS OU ACCIDENTS

ARTICLE 2.7.1. DÉCLARATION ET RAPPORT

L'exploitant est tenu à déclarer dans les meilleurs délais à l'inspection des installations classées les accidents ou incidents survenus du fait du fonctionnement de son installation qui sont de nature à porter atteinte aux intérêts mentionnés à l'article L.511-1 du code de l'environnement.

Un rapport d'accident ou, sur demande de l'inspection des installations classées, un rapport d'incident est transmis par l'exploitant à l'inspection des installations classées. Il précise notamment les circonstances et les causes de l'accident ou de l'incident, les effets sur les personnes et l'environnement, les mesures prises ou envisagées pour éviter un accident ou un incident similaire et pour en pallier les effets à moyen ou long terme.

Ce rapport est transmis sous 15 jours à l'inspection des installations classées.

CHAPITRE 2.8 RÉCAPITULATIF DES DOCUMENTS TENUS À LA DISPOSITION DE L'INSPECTION

L'exploitant doit établir, tenir à jour et tenir à la disposition de l'inspection des installations classées sur le site, un dossier comportant les documents suivants :

- le dossier de demande d'autorisation initial,
- les plans tenus à jour,
- les récépissés de déclaration et les prescriptions générales, en cas d'installations soumises à déclaration non couvertes par un arrêté d'autorisation,
- les arrêtés préfectoraux relatifs aux installations soumises à autorisation, pris en application de la législation relative aux installations classées pour la protection de l'environnement,
- tous les documents, enregistrements, résultats de vérification et registres répertoriés dans le présent arrêté.

Ces documents peuvent être informatisés, mais dans ce cas des dispositions doivent être prises pour la sauvegarde des données.

CHAPITRE 2.9 RÉCAPITULATIF DES DOCUMENTS À TRANSMETTRE À L'INSPECTION

L'exploitant doit transmettre à l'inspection les documents suivants :

Article	Document (se référer à l'article correspondant)	Périodicité / Échéance
Article 1.6.3.	Établissement des Garanties financières	Dès la mise en activité de l'installation
Article 1.6.4.	Renouvellement des garanties financières	Trois mois avant la date d'échéance des garanties en cours
Article 1.6.5.	Actualisation des garanties financières	Tous les cinq ans ou dès que l'indice TP 01 augmente de plus de 15 %
Article 1.7.1	Modification des installations	Avant la modification
Article 1.7.2.	Mise à jour des études d'impact et de dangers	A l'occasion de toute modification notable
Article 1.7.4.	Changement d'exploitant	Avant le changement d'exploitant
Article 1.7.5.	Cessation d'activité	6 mois avant l'arrêt définitif
Article 1.7.5.	Dossier de renouvellement et/ou extension	2 ans avant l'échéance de l'autorisation
Article 2.3.2.	Patrimoine archéologique	Un mois avant la date prévue pour les travaux de décapage En cas de découverte fortuite de vestiges archéologiques
Article 2.7.1.	Déclaration des accidents et incidents	De suite après un accident ou incident
Article 5.2.2.	Plan de gestion des déchets d'extraction	Avant le début de l'exploitation puis révision tous les cinq ans
Article 8.2.3.	Résultats des mesures de niveaux sonores	Tous les 3 ans.
Article 2.10.1	Suivi annuel d'exploitation	Avant le 1 ^{er} février de chaque année

CHAPITRE 2.10 BILANS PÉRIODIQUES

ARTICLE 2.10.1. SUIVI ANNUEL D'EXPLOITATION ET RAPPORT ANNUEL

Un plan orienté et réalisé à une échelle adaptée à sa superficie doit être dressé chaque année. Il est versé au registre d'exploitation de la carrière et fait apparaître notamment :

- les limites du périmètre sur lequel porte le droit d'exploitation, ses abords dans un rayon de 50 mètres, les noms des parcelles cadastrales concernées ainsi que le bornage ;
- les bords de la fouille ;
- les surfaces défrichées, décapées, en cours d'exploitation, en cours de remise en état et remises en état ;
- l'emprise des infrastructures (installations de traitement et de lavage des matériaux, voies d'accès, ouvrages et équipements connexes...), des stocks de matériaux et des terres de découvertes ;
- les éventuels piézomètres, cours d'eau et fossés limitrophes de la carrière ;
- les courbes de niveau ou cotes d'altitude des points significatifs ;
- le positionnement des fronts ;
- la position des ouvrages dont l'intégrité conditionne le respect de la sécurité et de la salubrité publiques ainsi que leur périmètre de protection.

Les surfaces S1, S2 et S3 des différentes zones (exploitées, en cours d'exploitation, remise en état, en eau...) sont consignées dans une annexe à ce plan. Les écarts par rapport au schéma prévisionnel d'exploitation et de remise en état produit en vue de la détermination des garanties financières sont mentionnés et explicités.

Un rapport annuel d'exploitation présentant les quantités extraites, la synthèse des contrôles périodiques effectués dans l'année (bruit, eau, etc.), les accidents et tous les faits marquants de l'exploitation est annexé au plan sus-nommé.

Ce plan et ses annexes sont transmis chaque année avant le 1^{er} février à l'inspection des installations classées.

Un exemplaire de ce plan est tenu à la disposition de l'inspection des installations classées.

Ce plan doit être réalisé, sur demande de l'inspection des installations classées, par un géomètre expert, notamment pour vérifier l'état d'avancement des travaux de remise en état.

ARTICLE 2.10.2. DÉCLARATION ET ENQUÊTE ANNUELLE CARRIÈRE

L'exploitant est tenu de se conformer aux prescriptions de l'arrêté ministériel du 31 janvier 2008 modifié relatif au registre et à la déclaration annuelle des émissions polluantes et des déchets, notamment les points 1 et 9 de son annexe III relatifs aux exploitations de carrières, et les autres points applicables le cas échéant.

TITRE 3 - PRÉVENTION DE LA POLLUTION ATMOSPHÉRIQUE

CHAPITRE 3.1 CONCEPTION DES INSTALLATIONS

ARTICLE 3.1.1. DISPOSITIONS GÉNÉRALES

L'exploitant prend toutes les dispositions nécessaires dans l'exploitation des installations de manière à limiter les émissions à l'atmosphère, y compris diffuses, notamment par la mise en œuvre de technologies propres, le développement de techniques de valorisation, la collecte sélective et le traitement des effluents en fonction de leurs caractéristiques et la réduction des quantités rejetées en optimisant notamment l'efficacité énergétique.

Le brûlage à l'air libre est interdit à l'exclusion des essais incendie. Dans ce cas, les produits brûlés sont identifiés en qualité et quantité.

ARTICLE 3.1.2. ODEURS

Les dispositions nécessaires sont prises pour que l'établissement ne soit pas à l'origine de gaz odorants, susceptibles d'incommoder le voisinage, de nuire à la santé ou à la sécurité publiques.

ARTICLE 3.1.3. VOIES DE CIRCULATION

Sans préjudice des règlements d'urbanisme, l'exploitant doit prendre les dispositions nécessaires pour prévenir les envols de poussières et de matières diverses :

- les voies de circulation et aires de stationnement des véhicules sont aménagées (formes de pente, revêtement, etc.), et convenablement nettoyées,
- la vitesse de circulation des camions et engins est limitée à 20 km/h,
- les véhicules sont conformes aux normes réglementaires de construction,
- les chemins et voies d'accès sont régulièrement entretenus,
- un système d'arrosage des pistes est mis en place en période sèche, en cas de besoin ; sauf si la commune est couverte par un arrêté préfectoral relatif à la sécheresse,
- les véhicules sortant de l'installation n'entraînent pas de dépôt de poussière ou de boue sur les voies publiques ; pour cela des dispositions telles que le lavage des roues des véhicules doivent être prévues en cas de besoin,
- les transports des matériaux de granulométrie inférieure ou égale à 5 mm sortant de l'installation sont assurés par bennes bâchées ou aspergées ou par tout autre dispositif équivalent,
- une aire de bâchage des camions est mise à la disposition des chauffeurs, le cas échéant,
- les surfaces où cela est possible sont engazonnées,
- des écrans de végétation sont mis en place le cas échéant.

Des dispositions équivalentes peuvent être prises en lieu et place de celles-ci.

Pour assurer la protection des habitations riveraines les plus exposées et situées au hameau des Bézards, un merlon de 2 mètres de haut sera mis en place tout le long des limites de propriété, à 35 mètres minimum.

ARTICLE 3.1.4. ÉMISSIONS DIFFUSES ET ENVOLS DE POUSSIÈRES

Toutes les dispositions nécessaires sont prises par l'exploitant pour que l'installation ne soit pas à l'origine d'émissions de poussières susceptibles d'incommoder le voisinage et de nuire à la santé et à la sécurité publiques, et ce même en période d'inactivité.

En cas d'émission avérée de poussières, l'exploitant met en œuvre des mesures correctives dans les meilleurs délais, notamment la hauteur des tas de stockage doit être adaptée pour éviter les envols de poussières.

En fonction de la granulométrie des produits minéraux, les postes de chargement et de déchargement sont équipés de dispositifs permettant de réduire les émissions de poussières dans l'atmosphère.

Les dispositifs de réduction des émissions de poussières sont régulièrement entretenus et les rapports d'entretien tenus à disposition de l'inspection des installations classées.

TITRE 4 - PROTECTION DES RESSOURCES EN EAUX ET DES MILIEUX AQUATIQUES

CHAPITRE 4.1 PRÉLÈVEMENTS ET CONSOMMATIONS D'EAU

Aucun prélèvement d'eau, dans quelque milieu que ce soit (souterrain ou surface), n'est autorisé. L'établissement n'est pas non plus raccordé au réseau public.

TITRE 5 - DÉCHETS

CHAPITRE 5.1 PRINCIPES DE GESTION DES DÉCHETS AUTRES QUE LES DÉCHETS D'EXTRACTION RÉSULTANT DU FONCTIONNEMENT DE LA CARRIÈRE

ARTICLE 5.1.1. LIMITATION DE LA PRODUCTION DE DÉCHETS

L'exploitant prend toutes les dispositions nécessaires dans la conception, l'aménagement, et l'exploitation de ses installations pour :

- en priorité, prévenir et réduire la production et la nocivité des déchets, notamment en agissant sur la conception, la fabrication et la distribution des substances et produits et en favorisant le réemploi, diminuer les incidences globales de l'utilisation des ressources et améliorer l'efficacité de leur utilisation ;
- assurer une bonne gestion des déchets de son entreprise en privilégiant, dans l'ordre :
 - a) la préparation en vue de la réutilisation ;
 - b) le recyclage ;
 - c) toute autre valorisation, notamment la valorisation énergétique ;
 - d) l'élimination

Cet ordre de priorité peut être modifié si cela se justifie compte tenu des effets sur l'environnement et la santé humaine, et des conditions techniques et économiques. L'exploitant tient alors les justifications nécessaires à disposition de l'inspection des installations classées.

ARTICLE 5.1.2. SÉPARATION DES DÉCHETS

L'exploitant effectue à l'intérieur de son établissement la séparation des déchets (dangereux ou non) de façon à faciliter leur traitement ou leur élimination dans des filières spécifiques.

Les déchets dangereux sont définis par l'article R.541-8 du code de l'environnement.

Les déchets d'emballage visés par les articles R.543-66 à R.543-72 du code de l'environnement sont valorisés par réemploi, recyclage ou toute autre action visant à obtenir des déchets valorisables ou de l'énergie.

Les huiles usagées doivent être éliminées conformément aux articles R.543-3 à R.543-15 du code de l'environnement. Dans l'attente de leur ramassage elles sont stockées dans des réservoirs étanches et dans des conditions de séparation satisfaisantes, évitant notamment les mélanges avec de l'eau ou tout autre déchet non huileux ou contaminé par des PCB.

Les huiles usagées doivent être remises à des opérateurs agréés (ramasseurs ou exploitants d'installations d'élimination).

Les piles et accumulateurs usagés doivent être éliminés conformément aux dispositions des articles R.543-128-1 à R.543-131 du code de l'environnement relatifs à l'élimination des piles et accumulateurs usagés.

Les pneumatiques usagés doivent être éliminés conformément aux dispositions des articles R.543-137 à R.543-151 du code de l'environnement ; ils sont remis à des opérateurs agréés (collecteurs ou exploitants d'installations d'élimination). ;

Les déchets d'équipements électriques et électroniques sont enlevés et traités selon les dispositions en vigueur des articles R.543-196 à R.543-200 du code de l'environnement.

Les transformateurs contenant des PCB sont éliminés, ou décontaminés, par des entreprises agréées, conformément aux articles R.543-17 à R.543-41 du code de l'environnement.

Les biodéchets produits font l'objet d'un tri à la source et d'une valorisation organique, conformément aux articles R.541-225 à R.541-227 du code de l'environnement.

ARTICLE 5.1.3. CONCEPTION ET EXPLOITATION DES INSTALLATIONS INTERNES DE TRANSIT DES DÉCHETS

Les déchets produits, entreposés dans l'établissement, avant leur traitement ou leur élimination, le sont dans des conditions ne présentant pas de risques de pollution (prévention d'un lessivage par des eaux météoriques, d'une pollution des eaux superficielles et souterraines, des envols et des odeurs) pour les populations avoisinantes et l'environnement.

L'élimination des déchets entreposés doit être faite régulièrement et aussi souvent que nécessaire, de façon à limiter l'importance et la durée des stockages temporaires. La quantité de déchets entreposés sur le site ne doit pas dépasser la quantité mensuelle produite ou la quantité d'un lot normal d'expédition vers l'installation de traitement.

En tout état de cause, le stockage temporaire ne dépasse pas un an.

ARTICLE 5.1.4. DÉCHETS GÉRÉS À L'EXTÉRIEUR DE L'ÉTABLISSEMENT

L'exploitant traite ou fait éliminer les déchets produits dans des conditions propres à garantir les intérêts visés aux articles L.511-1 et L.541-1 du code de l'environnement. Il s'assure que les installations destinataires (installations de traitement ou intermédiaires) sont régulièrement autorisées ou déclarées à cet effet au titre de la législation sur les installations classées.

ARTICLE 5.1.5. DÉCHETS TRAITÉS OU ÉLIMINÉS À L'INTÉRIEUR DE L'ÉTABLISSEMENT

Toute élimination de déchets dans l'enceinte de l'établissement est interdite.

ARTICLE 5.1.6. TRANSPORT

L'exploitant tient un registre chronologique où sont consignés tous les déchets sortants. Le contenu minimal des informations du registre est fixé en référence à l'arrêté ministériel du 29 février 2012 fixant le contenu des registres mentionnés aux articles R.541-43 et R.541-46 du code de l'environnement.

Chaque lot de déchets dangereux expédié vers l'extérieur est accompagné du bordereau de suivi défini à l'article R.541-45 du code de l'environnement.

Les opérations de transport de déchets (dangereux ou non) respectent les dispositions des articles R.541-49 à R.541-63 et R.541-79 du code de l'environnement relatifs à la collecte, au transport, au négoce et au courtage de déchets. La liste mise à jour des transporteurs utilisés par l'exploitant, est tenue à la disposition de l'inspection des installations classées.

L'importation ou l'exportation de déchets (dangereux ou non) est réalisée en application du règlement (CE) n° 1013/2006 du Parlement européen et du Conseil du 14 juin 2006 concernant les transferts de déchets.

L'ensemble des documents démontrant l'accomplissement des formalités du présent article est tenu à la disposition de l'inspection des installations classées.

CHAPITRE 5.2 PRINCIPES DE GESTION DES DÉCHETS D'EXTRACTION RÉSULTANT DU FONCTIONNEMENT DE LA CARRIÈRE

ARTICLE 5.2.1. GÉNÉRALITÉS

Les principaux déchets d'extraction issus de l'exploitation de la carrière proviennent :

- du décapage des terrains ;
- des stériles d'exploitation.

Les zones prévues pour le stockage des déchets d'extraction résultant du fonctionnement de la carrière sont les suivantes :

- terre végétale sous forme de merlons ;
- stocks de stériles sous forme de merlons.

L'exploitant s'assure, au cours de l'exploitation de la carrière, que les déchets d'extraction résultant de l'activité de la carrière, utilisés pour le remblayage et la remise en état de la carrière, ou pour la réalisation et l'entretien des pistes de circulation, ne sont pas en mesure de dégrader les eaux superficielles et les eaux souterraines. L'exploitant étudie et veille au maintien de la stabilité de ces dépôts.

Les installations de stockage de déchets d'extraction sont construites, gérées et entretenues de manière à assurer leur stabilité physique et à prévenir toute pollution. L'exploitant assure un suivi des quantités et des caractéristiques des matériaux stockés, et établit un plan topographique permettant de localiser les zones de stockage temporaire correspondantes.

ARTICLE 5.2.2. PLAN DE GESTION DES DÉCHETS D'EXTRACTION

L'exploitant doit établir un plan de gestion des déchets d'extraction résultant du fonctionnement de la carrière. Ce plan est établi avant le début de l'exploitation.

Le plan de gestion contient au moins les éléments suivants :

- la caractérisation des déchets et une estimation des quantités totales de déchets d'extraction qui seront stockés durant la période d'exploitation ;
- la description de l'exploitation générant ces déchets et des traitements ultérieurs auxquels ils sont soumis ;
- en tant que de besoin, la description de la manière dont le dépôt des déchets peut affecter l'environnement et la santé humaine, ainsi que les mesures préventives qu'il convient de prendre pour réduire au minimum les incidences sur l'environnement ;
- la description des modalités d'élimination ou de valorisation de ces déchets ;
- le plan proposé en ce qui concerne la remise en état de la zone de stockage de déchets ;
- les procédures de contrôle et de surveillance proposées ;
- en tant que de besoin, les mesures de prévention de la détérioration de la qualité de l'eau et en vue de prévenir ou de réduire au minimum la pollution de l'air et du sol ;
- une étude de l'état du terrain de la zone de stockage susceptible de subir des dommages dus au stockage des déchets d'extraction ;
- le cas échéant, les éléments issus de l'étude de danger propres à prévenir les risques d'accident majeur en conformité avec les dispositions prévues par l'arrêté du 19 avril 2010 relatif à la gestion des déchets des industries extractives et applicable aux installations classées pour la protection de l'environnement soumises à autorisation et aux installations de gestion de déchets provenant des mines ou carrières.

Le plan de gestion est révisé par l'exploitant tous les cinq ans et dans le cas d'une modification apportée aux installations, à leur mode d'utilisation ou d'exploitation et de nature à entraîner une modification substantielle des éléments du plan. Il est transmis au préfet.

TITRE 6 - PRÉVENTION DES NUISANCES SONORES, DES VIBRATIONS ET DES ÉMISSIONS LUMINEUSES

CHAPITRE 6.1 DISPOSITIONS GÉNÉRALES

ARTICLE 6.1.1. AMÉNAGEMENTS

Lors des campagnes d'extraction, l'installation fonctionne de 7 heures à 17 heures du lundi au vendredi. L'installation est construite, équipée et exploitée de façon que son fonctionnement ne puisse être à l'origine de bruits transmis par voie aérienne ou solidienne, de vibrations mécaniques susceptibles de compromettre la santé ou la sécurité du voisinage ou de constituer une nuisance pour celui-ci.

Les prescriptions de l'arrêté ministériel du 23 janvier 1997 relatif à la limitation des bruits émis dans l'environnement par les installations relevant du livre V – titre I du Code de l'Environnement, ainsi que les règles techniques annexées à la circulaire du 23 juillet 1986 relative aux vibrations mécaniques émises dans l'environnement par les installations classées sont applicables.

ARTICLE 6.1.2. VÉHICULES ET ENGIN

Les véhicules de transport, les matériels de manutention et les engins de chantier utilisés à l'intérieur de l'établissement, et susceptibles de constituer une gêne pour le voisinage, sont conformes à la réglementation en vigueur (les engins de chantier doivent répondre aux dispositions des articles R.571-1 à R.571-24 du code de l'environnement).

En cas de besoin, les engins de travaux sont dotés d'un avertisseur sonore de recul à fréquence modulée.

ARTICLE 6.1.3. APPAREILS DE COMMUNICATION

L'usage de tout appareil de communication par voie acoustique (sirènes, avertisseurs, haut-parleurs ...) gênant pour le voisinage est interdit sauf si leur emploi est exceptionnel et réservé à la prévention ou au signalement d'incidents graves ou d'accidents.

CHAPITRE 6.2 NIVEAUX ACOUSTIQUES

ARTICLE 6.2.1. VALEURS LIMITES D'ÉMERGENCE

Les émissions sonores dues aux activités des installations ne doivent pas engendrer une émergence supérieure aux valeurs admissibles fixées dans le tableau ci-dessous, dans les zones à émergence réglementée.

Niveau de bruit ambiant existant dans les zones à émergence réglementée (incluant le bruit de l'établissement)	Émergence admissible pour la période allant de 7h à 22h
Supérieur à 35 dB(A) et inférieur ou égal à 45 dB(A)	6 dB(A)
Supérieur à 45 dB(A)	5 dB(A)

Les émissions sonores dues aux activités des installations ne doivent pas engendrer une émergence supérieure aux valeurs admissibles fixées dans le tableau ci-dessus, dans les zones à émergence réglementée.

Les zones à émergence réglementées retenues pour la surveillance des valeurs d'émergence sont définies sur le plan annexé au présent arrêté.

ARTICLE 6.2.2. NIVEAUX LIMITES DE BRUIT

Les niveaux limites de bruit ne doivent pas dépasser en limite de propriété de l'établissement les valeurs suivantes pour les différentes périodes de la journée :

Emplacements	Niveaux de bruit ambiant admissible en limite de propriété (période diurne allant de 7h à 22h, sauf dimanches et jours fériés)
En limite Sud	47 dB(A)
En limite de propriété de la ferme	45,5 dB(A)
En limite de la propriété la plus proche, en bordure de la RD 2007	57 dB(A)
A 10 mètre de la pelle en activité	63,5 dB(A)

ARTICLE 6.2.3. MESURES PÉRIODIQUES DES NIVEAUX SONORES

Une mesure du niveau de bruit et de l'émergence est effectuée un an au maximum après la mise en service de l'installation puis tous les 3 ans dans le cas générique. Les mesures sont effectuées selon la méthode définie en annexe de l'arrêté du 23 janvier 1997. Ces mesures sont effectuées par un organisme qualifié dans des conditions représentatives du fonctionnement de l'installation sur une durée d'une demi-heure au moins.

Une mesure des émissions sonores est effectuée aux frais de l'exploitant par un organisme qualifié, notamment à la demande du préfet, si l'installation fait l'objet de plaintes ou en cas de modification de l'installation susceptible d'impacter le niveau de bruit généré dans les zones à émergence réglementée.

Les résultats des mesures réalisées sont transmis au préfet dans le mois qui suit leur réception avec les commentaires et propositions éventuelles d'amélioration.

TITRE 7 - PRÉVENTION DES RISQUES TECHNOLOGIQUES

CHAPITRE 7.1 PRINCIPES DIRECTEURS

L'exploitant prend toutes les dispositions nécessaires pour prévenir les incidents et accidents susceptibles de concerner les installations et pour en limiter les conséquences. Il organise sous sa responsabilité les mesures appropriées, pour obtenir et maintenir cette prévention des risques, dans les conditions normales d'exploitation, les situations transitoires et dégradées, depuis la construction jusqu'à la remise en état du site après l'exploitation.

Il met en place le dispositif nécessaire pour en obtenir l'application et le maintien ainsi que pour détecter et corriger les écarts éventuels.

CHAPITRE 7.2 GÉNÉRALITÉS

ARTICLE 7.2.1. LOCALISATION DES RISQUES

L'exploitant identifie les zones de l'établissement susceptibles d'être à l'origine d'incendie, d'émanations toxiques ou d'explosion de par la présence de substances ou mélanges dangereux stockés ou utilisés ou d'atmosphères nocives ou explosibles pouvant survenir soit de façon permanente ou semi-permanente dans le cadre du fonctionnement normal des installations, soit de manière épisodique avec une faible fréquence et de courte durée.

Ces zones sont matérialisées par des moyens appropriés et reportées sur un plan systématiquement tenu à jour.

La nature exacte du risque (atmosphère potentiellement explosible, etc.) et les consignes à observer sont indiquées à l'entrée de ces zones et en tant que de besoin rappelées à l'intérieur de celles-ci. Ces consignes doivent être incluses dans les plans de secours s'ils existent.

ARTICLE 7.2.2. CONTRÔLE DES ACCÈS

L'exploitant prend les dispositions nécessaires au contrôle des accès, ainsi qu'à la connaissance permanente des personnes présentes dans l'établissement. En dehors des heures ouvrées, cet accès est interdit.

L'ensemble des installations est efficacement clôturé sur la totalité de sa périphérie.

ARTICLE 7.2.3. CIRCULATION DANS L'ÉTABLISSEMENT

L'exploitant fixe les règles de circulation applicables à l'intérieur de l'établissement. Elles sont portées à la connaissance des intéressés par une signalisation adaptée et une information appropriée.

Les voies de circulation et d'accès sont notamment délimitées, maintenues en constant état de propreté et dégagées de tout objet susceptible de gêner le passage. Ces voies sont aménagées pour que les engins des services d'incendie puissent évoluer sans difficulté.

L'accès à la voirie publique doit être aménagé de telle sorte qu'il ne crée pas de risque pour la sécurité publique.

ARTICLE 7.2.4. ÉTUDE DE DANGERS

L'exploitant met en place et entretient l'ensemble des équipements mentionnés dans l'étude de dangers. L'exploitant met en œuvre l'ensemble des mesures d'organisation et de formation ainsi que les procédures mentionnées dans l'étude de dangers.

ARTICLE 7.2.5. ZONES DANGEREUSES

L'accès de toute zone dangereuse des travaux d'exploitation à ciel ouvert est interdit par une clôture efficace implantée au minimum à 10 m des bords de l'excavation, ou tout autre dispositif équivalent (ex : merlon de deux mètres ne débouchant pas directement sur les bords de l'excavation).

Le danger est signalé par des pancartes placées, d'une part, sur le ou les chemins d'accès aux abords des travaux et des installations de stockages des déchets d'extraction résultant du fonctionnement de la carrière, d'autre part, à proximité des zones clôturées.

CHAPITRE 7.3 DISPOSITIONS CONSTRUCTIVES

ARTICLE 7.3.1. INTERVENTION DES SERVICES DE SECOURS

L'installation dispose en permanence d'un accès au moins pour permettre à tout moment l'intervention des services d'incendie et de secours.

Au sens du présent arrêté, on entend par « accès à l'installation » une ouverture reliant la voie de desserte ou publique et l'intérieur du site suffisamment dimensionnée pour permettre l'entrée des engins de secours et leur mise en œuvre.

Les véhicules dont la présence est liée à l'exploitation de l'installation stationnent sans occasionner de gêne pour l'accessibilité des engins des services de secours depuis les voies de circulation externes à l'installation, même en dehors des heures d'exploitation et d'ouverture de l'installation.

CHAPITRE 7.4 DISPOSITIF DE RÉTENTION DES POLLUTIONS ACCIDENTELLES

ARTICLE 7.4.1. ORGANISATION DE L'ÉTABLISSEMENT

Une consigne écrite doit préciser les vérifications à effectuer, en particulier pour s'assurer périodiquement de l'étanchéité des dispositifs de rétention, préalablement à toute remise en service après arrêt d'exploitation, et plus généralement aussi souvent que le justifieront les conditions d'exploitation.

Les vérifications, les opérations d'entretien et de vidange des rétentions doivent être notées sur un registre spécial tenu à la disposition de l'inspection des installations classées.

ARTICLE 7.4.2. RÉTENTIONS

Tout stockage d'un liquide susceptible de créer une pollution des eaux ou des sols est associé à une capacité de rétention dont le volume est au moins égal à la plus grande des deux valeurs suivantes :

- 100 % de la capacité du plus grand réservoir ;
- 50 % de la capacité totale des réservoirs associés.

Cette disposition n'est pas applicable aux bassins de traitement des eaux résiduaires.

Pour les stockages de récipients mobiles de capacité unitaire inférieure ou égale à 250 litres, la capacité de rétention est au moins égale à :

- dans le cas de liquides inflammables, 50 % de la capacité totale des fûts ;
- dans les autres cas, 20 % de la capacité totale des fûts ;
- dans tous les cas, 800 litres au minimum ou égale à la capacité totale lorsque celle-ci est inférieure à 800 litres.

La capacité de rétention est étanche aux produits qu'elle pourrait contenir, résiste à l'action physique et chimique des fluides et peut être contrôlée à tout moment. Il en est de même pour son éventuel dispositif d'obturation qui est maintenu fermé en permanence.

Les capacités de rétention ou les réseaux de collecte et de stockage des égouttures et effluents accidentels ne comportent aucun moyen de vidange par simple gravité dans le réseau d'assainissement ou le milieu naturel.

L'étanchéité du (ou des) réservoir(s) associé(s) est conçue pour pouvoir être contrôlée à tout moment, sauf impossibilité technique justifiée par l'exploitant.

Le stockage des liquides inflammables, toxiques, corrosifs ou dangereux pour l'environnement, n'est autorisé sous le niveau du sol environnant que dans des réservoirs en fosse maçonnée ou assimilés.

Les produits récupérés en cas d'accident ne peuvent être rejetés que dans des conditions conformes au présent arrêté ou sont éliminés comme les déchets.

ARTICLE 7.4.3. RÈGLES DE GESTION DES STOCKAGES EN RÉTENTION

Les réservoirs ou récipients contenant des produits incompatibles ne sont pas associés à une même rétention.

L'exploitant veille à ce que les volumes potentiels de rétention restent disponibles en permanence. A cet effet, l'évacuation des eaux pluviales respecte les dispositions du présent arrêté.

ARTICLE 7.4.4. RAVITAILLEMENT, LAVAGE ET ENTRETIEN

Le ravitaillement des engins est réalisé sur une couverture étanche, selon une procédure stricte.

Tous les engins sont équipés de kit-antipollution.

L'entretien des engins est interdit sur le site.

ARTICLE 7.4.5. TRANSPORTS – CHARGEMENTS - DÉCHARGEMENTS

Des zones adéquates sont aménagées pour le stationnement en sécurité des véhicules de transport de matières dangereuses, en attente de chargement ou de déchargement.

Le transport des produits à l'intérieur de l'établissement est effectué avec les précautions nécessaires pour éviter le renversement accidentel des emballages (arrimage des fûts...).

En particulier, les transferts de produits dangereux à l'aide de réservoirs mobiles s'effectuent suivant des parcours bien déterminés et font l'objet de consignes particulières.

Le stockage et la manipulation de produits dangereux ou polluants, solides ou liquides (ou liquéfiés) sont effectués sur des aires étanches et aménagées pour la récupération des fuites éventuelles.

Les réservoirs sont équipés de manière à pouvoir vérifier leur niveau de remplissage à tout moment et empêcher ainsi leur débordement en cours de remplissage.

Les dispositions nécessaires doivent être prises pour garantir que les produits utilisés sont conformes aux spécifications techniques que requiert leur mise en œuvre, quand celles-ci conditionnent la sécurité.

ARTICLE 7.4.6. ÉLIMINATION DES SUBSTANCES OU PRÉPARATIONS DANGEREUSES

L'élimination des substances ou préparations dangereuses récupérées en cas d'accident suit prioritairement la filière déchets la plus appropriée. En tout état de cause, leur éventuelle évacuation vers le milieu naturel s'exécute dans des conditions conformes au présent arrêté.

CHAPITRE 7.5 DISPOSITIFS D'EXPLOITATION

ARTICLE 7.5.1. SURVEILLANCE DE L'INSTALLATION

L'exploitant désigne une ou plusieurs personnes référentes ayant une connaissance de la conduite de l'installation, des dangers et inconvénients que son exploitation induit, des produits utilisés ou stockés dans l'installation et des dispositions à mettre en œuvre en cas d'incident.

Les personnes étrangères à l'établissement n'ont pas l'accès libre aux installations.

CHAPITRE 7.6 MOYENS D'INTERVENTION EN CAS D'ACCIDENT ET ORGANISATION DES SECOURS

ARTICLE 7.6.1. DÉFINITION GÉNÉRALE DES MOYENS

L'établissement est doté de moyens adaptés aux risques à défendre et répartis en fonction de la localisation de ceux-ci conformément à l'étude de dangers.

ARTICLE 7.6.2. ENTRETIEN DES MOYENS D'INTERVENTION

Les équipements sont maintenus en bon état, repérés, facilement accessibles, et vérifiés au moins une fois par an.

L'exploitant doit pouvoir justifier, auprès de l'inspection des installations classées, de l'exécution de ces dispositions. Il doit fixer les conditions de maintenance et les conditions d'essais périodiques de ces matériels.

Les dates, les modalités de ces contrôles et les observations constatées doivent être inscrites sur un registre tenu à la disposition des services de la protection civile, d'incendie et de secours et de l'inspection des installations classées.

ARTICLE 7.6.3. MOYENS DE LUTTE CONTRE L'INCENDIE

L'exploitant doit disposer de ses propres moyens de lutte contre l'incendie adaptés aux risques à défendre.

À ce titre, il dispose à minima d'extincteurs en nombre et en qualité adaptés aux risques qui sont judicieusement répartis dans l'établissement ainsi que dans les engins.

ARTICLE 7.6.4. CONSIGNES DE SÉCURITÉ

Sans préjudice des dispositions du code du travail, les modalités d'application des dispositions du présent arrêté sont établies, intégrées dans des procédures générales spécifiques et/ou dans les procédures et instructions de travail, tenues à jour et affichées dans les lieux fréquentés par le personnel.

Ces consignes doivent notamment indiquer :

- l'organisation de l'établissement en cas de sinistre,
- la procédure d'alerte avec les numéros de téléphone du responsable d'intervention de l'établissement, des services d'incendie et de secours, etc.,
- les moyens d'extinction à utiliser en cas d'incendie ainsi que leur l'entretien,
- le fonctionnement des différents dispositifs de sécurité et la périodicité des vérifications de ces dispositifs,
- l'emplacement des matériels d'extinction et de secours disponibles.

ARTICLE 7.6.5. CONSIGNES GÉNÉRALES D'INTERVENTION

Des consignes écrites sont établies pour la mise en œuvre des moyens d'intervention, d'évacuation du personnel et d'appel des secours extérieurs auxquels l'exploitant aura communiqué un exemplaire. Le personnel est entraîné à l'application de ces consignes.

À ce titre, des formations sont régulièrement dispensées aux personnels.

TITRE 8 - SURVEILLANCE DES ÉMISSIONS ET DE LEURS EFFETS

CHAPITRE 8.1 MODALITÉS D'EXERCICE ET CONTENU DE L'AUTO SURVEILLANCE

ARTICLE 8.1.1. AUTO SURVEILLANCE DES DÉCHETS PRODUITS

Article 8.1.1.1. Registre des déchets

La production de déchets, autres que les déchets d'extraction résultant du fonctionnement de la carrière, par l'établissement fait l'objet d'un suivi, présenté selon un registre chronologique ou un modèle établi en accord avec l'inspection des installations classées ou conformément aux dispositions nationales lorsque le format est prédéfini. Ce suivi prend en compte les types de déchets produits, leur codification réglementaire en vigueur, les quantités et les filières d'élimination retenues.

Les bordereaux de suivi des déchets dangereux prévus à l'Article 5.1.6. sont annexés à ce registre.

Ce registre et les documents sont tenus à la disposition de l'inspection des installations classées et doivent être conservés pendant 5 ans.

ARTICLE 8.1.2. AUTO SURVEILLANCE DES NIVEAUX SONORES

Article 8.1.2.1. Mesures périodiques

Une mesure de la situation acoustique est effectuée 6 mois après le début de l'exploitation, puis au minimum tous les 3 ans.

Ces mesures sont effectuées par un organisme ou une personne qualifiée dont le choix sera communiqué préalablement à l'inspection des installations classées. Ces contrôles sont effectués par référence au plan annexé au présent arrêté, indépendamment des contrôles ultérieurs que l'inspection des installations classées pourra demander.

CHAPITRE 8.2 SUIVI, INTERPRÉTATION ET DIFFUSION DES RÉSULTATS

ARTICLE 8.2.1. ACTIONS CORRECTIVES

L'exploitant suit les résultats des mesures qu'il réalise en application du CHAPITRE 8.1, notamment celles de son programme d'auto surveillance, les analyse et les interprète. Il prend le cas échéant les actions correctives appropriées lorsque des résultats font présager des risques ou inconvénients pour l'environnement ou d'écart par rapport au respect des valeurs réglementaires relatives aux émissions de ses installations ou de leurs effets sur l'environnement.

En particulier, lorsque la surveillance environnementale sur les eaux souterraines fait apparaître une dérive par rapport à l'état initial de l'environnement, soit réalisée en application du 3° du II de l'article R.122-5 du code de l'environnement, soit reconstituée aux fins d'interprétation des résultats de surveillance, l'exploitant met en œuvre les actions de réduction complémentaires des émissions appropriées et met en œuvre, le cas échéant, un plan de gestion visant à rétablir la compatibilité entre les milieux impactés et leurs usages.

ARTICLE 8.2.2. RÉSULTATS DE L'AUTOSURVEILLANCE DES DÉCHETS

Les justificatifs évoqués à l'Article 8.1.1. du présent arrêté doivent être conservés cinq ans.

ARTICLE 8.2.3. ANALYSE ET TRANSMISSION DES RÉSULTATS DES MESURES DE NIVEAUX SONORES

Les résultats des mesures réalisées en application de l'Article 8.1.2. sont transmis au préfet dans le mois qui suit leur réception avec les commentaires et propositions éventuelles d'amélioration.

Ils sont également tenus à la disposition permanente de l'inspection des installations classées pendant une durée de 10 ans.

TITRE 9 - MESURES DE PRÉSERVATION DE LA BIODIVERSITÉ

CHAPITRE 9.1 MESURES D'ÉVITEMENT

ARTICLE 9.1.1. GESTION DES FRONTS ET TALUS

Afin de préserver les populations d'hirondelles de rivage et de Guêpier d'Europe et d'éviter la destruction d'individus, l'exploitant met en œuvre, chaque année, avant le mois de mars, les mesures suivantes :

- le maintien ou la création d'un front/talus constitué de granulométrie fine, dépourvue de végétation et d'une profondeur minimale de 1 mètre, se trouvant à une à une hauteur d'au moins 2 mètres et mesurant au moins 15 mètres de long
- la mise en défens de ce front afin de s'assurer qu'il ne sera pas retravaillé
- le talutage des autres fronts/talus à 45° avant l'arrivée des hirondelles et guêpiers afin d'empêcher leur installation.

ARTICLE 9.1.2. GESTION DES DÉPRESSIONS HUMIDES

Afin de préserver les populations d'amphibiens se reproduisant sur le site et d'éviter la destruction d'individus, l'exploitant prend les mesures suivantes :

- le maintien des dépressions humides et fossés se trouvant en dehors des zones de circulations des engins et camions clients
- le comblement des dépressions humides "gênantes" (pistes, zones d'extraction) dès leur formation durant la période de reproduction des amphibiens, de mars à août.

Dans le cas où aucune dépression en eau n'est présente à la fin de l'hiver de chaque année d'exploitation, il en est créé dans des zones non perturbées (bords de piste, pieds de talus non exploités,...) avant le mois de mars. Elles restent en place jusqu'au mois d'août de la même année et sont balisées. Si des dépressions sont créées, elle ne doivent pas excéder un profondeur de 0,5 mètres.

CHAPITRE 9.2 MESURES DE RÉDUCTION

ARTICLE 9.2.1. MISE EN ŒUVRE DE PIERRIERS

L'exploitant implante a minima deux pierriers au sein de l'établissement afin de favoriser le refuge et l'hibernation des lézards des murailles durant toute la durée de l'exploitation. Ces pierriers sont constitués par des dépressions d'environ 0,5 mètre de profondeur dans lesquelles sont déposés des tuiles et des grosses pierres recouvertes d'un mélange de chutes de bois et/ou de pierres. Ces pierriers peuvent être déplacés de mars à septembre. En revanche, il est interdit de les déplacer pendant la période d'hibernation, soit d'octobre à février.

CHAPITRE 9.3 MESURES DE SUIVI

ARTICLE 9.3.1. MESURES DE SUIVI DE LA FAUNE

L'exploitant fait procéder au suivi des populations d'hirondelles de rivages, de guêpiers d'Europe et d'amphibiens tous les trois ans (T+1, T+4, T+7 et T+10) afin de s'assurer de leur maintien et de renseigner l'évolution des effectifs.

ARTICLE 9.3.2. MESURES DE SUIVI DE LA FLORE ENVAHISSANTE

L'exploitant fait procéder au suivi de la flore invasive tous les trois ans (T+1, T+4, T+7 et T+10) afin de contrôler son apparition et, le cas échéant, propose et met en œuvre des mesures de gestion spécifiques pour y remédier.

TITRE 10 - DISPOSITIONS GÉNÉRALES

CHAPITRE 10.1 RESPECT DES AUTRES LÉGISLATIONS ET RÉGLEMENTATIONS

Les dispositions de cet arrêté préfectoral sont prises sans préjudice des autres législations et réglementations applicables, et notamment le code minier, le code civil, le code de l'urbanisme, le code du travail, le code de la voirie routière, le code du patrimoine et le code général des collectivités territoriales, la réglementation sur les équipements sous pression.

Les droits des tiers sont et demeurent expressément réservés.

La présente autorisation ne vaut pas permis de construire.

L'autorisation d'exploiter la carrière n'a d'effet utile que dans la limite des droits de propriété de l'exploitant et des contrats de forage dont il est titulaire.

CHAPITRE 10.2 SANCTIONS

Faute par l'exploitant de se conformer aux prescriptions du présent arrêté et indépendamment des poursuites pénales qui pourraient être exercées à son encontre, il sera fait application des sanctions administratives prévues à l'article L.171-8 du code de l'environnement.

CHAPITRE 10.3 PUBLICITÉ

En application de l'article R.181-44 du code de l'environnement, l'information des tiers est effectuée comme suit :

- une copie du présent arrêté est déposée en mairie de SAINTE-GENEVIÈVE-DES-BOIS où elle peut être consultée,
- un extrait de cet arrêté est affiché pendant une durée minimum d'un mois par cette mairie. Procès-verbal de l'accomplissement de cette formalité est dressé par les soins du Maire ;
- l'arrêté est adressé à chaque conseil municipal et aux autres autorités locales ayant été consultées en application de l'article R.181-38 du code de l'environnement,
- l'arrêté est publié sur le site internet de l'État dans le département du Loiret pendant quatre mois au minimum.

CHAPITRE 10.4 EXÉCUTION

Le Secrétaire Général de la Préfecture du Loiret, le Maire de SAINTE-GENEVIÈVE-DES-BOIS, l'Inspection des installations classées sont chargés, chacun en ce qui le concerne de l'exécution du présent arrêté.

FAIT À ORLÉANS, LE 19 octobre 2020

**Le Préfet,
Pour le Préfet et par délégation
Le Secrétaire Général**

signé : Thierry DEMARET

Voies et délais de recours

Recours administratifs

Dans un délai de **deux mois** à compter de la notification ou de la publication de la décision, les recours administratifs suivants peuvent être présentés :

- un recours gracieux, adressé à M. le Préfet du Loiret – Service de la Coordination des Politiques Publiques et de l'Appui Territorial - 181 rue de Bourgogne - 45042 ORLEANS CEDEX 1,
- un recours hiérarchique, adressé à Mme la Ministre de la Transition écologique et solidaire - Direction Générale de la Prévention des Risques - Arche de La Défense - Paroi Nord - 92055 LA DEFENSE CEDEX.

Dans ces deux cas, le silence de l'Administration vaut rejet implicite au terme d'un délai de deux mois. Après un recours gracieux ou hiérarchique, le délai du recours contentieux ne court qu'à compter du rejet explicite ou implicite de l'un de ces recours.

Recours contentieux

Le présent arrêté est soumis à un contentieux de pleine juridiction. Il peut être déféré au Tribunal Administratif d'Orléans, 28 rue de la Bretonnerie, 45057 ORLEANS CEDEX 1 :

- par l'exploitant, dans un délai de **deux mois** à compter de la notification de la décision,
- par les tiers intéressés en raison des inconvénients ou des dangers pour les intérêts mentionnés à l'article L.181-3 du code de l'environnement, dans un délai de **quatre mois** à compter de l'affichage de la décision en mairie et sa publication sur le site internet de la préfecture du Loiret. Le délai court à compter de la dernière formalité accomplie. Si l'affichage constitue cette dernière formalité, le délai court à compter du premier jour d'affichage de la décision.

Le tribunal administratif peut également être saisi par l'application informatique Télérecours, accessible par le site internet www.telerecours.fr

ANNEXES

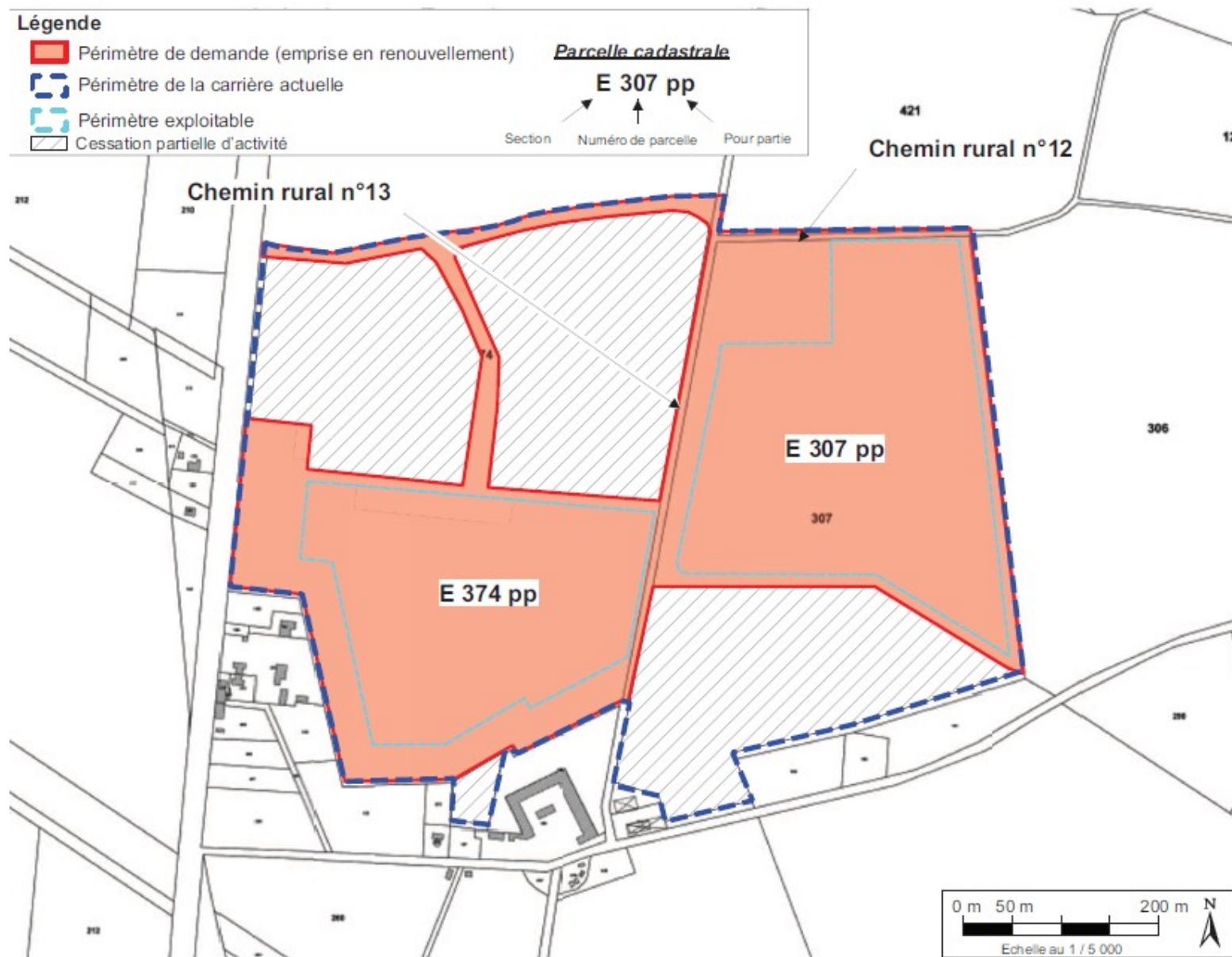
Annexe 1 : Plan cadastral / parcellaire

Annexe 2 : Plan de phasage

Annexe 3 : Plan de remise en état

Annexe 4 : Plan de localisation des zones à émergence réglementée (ZER)

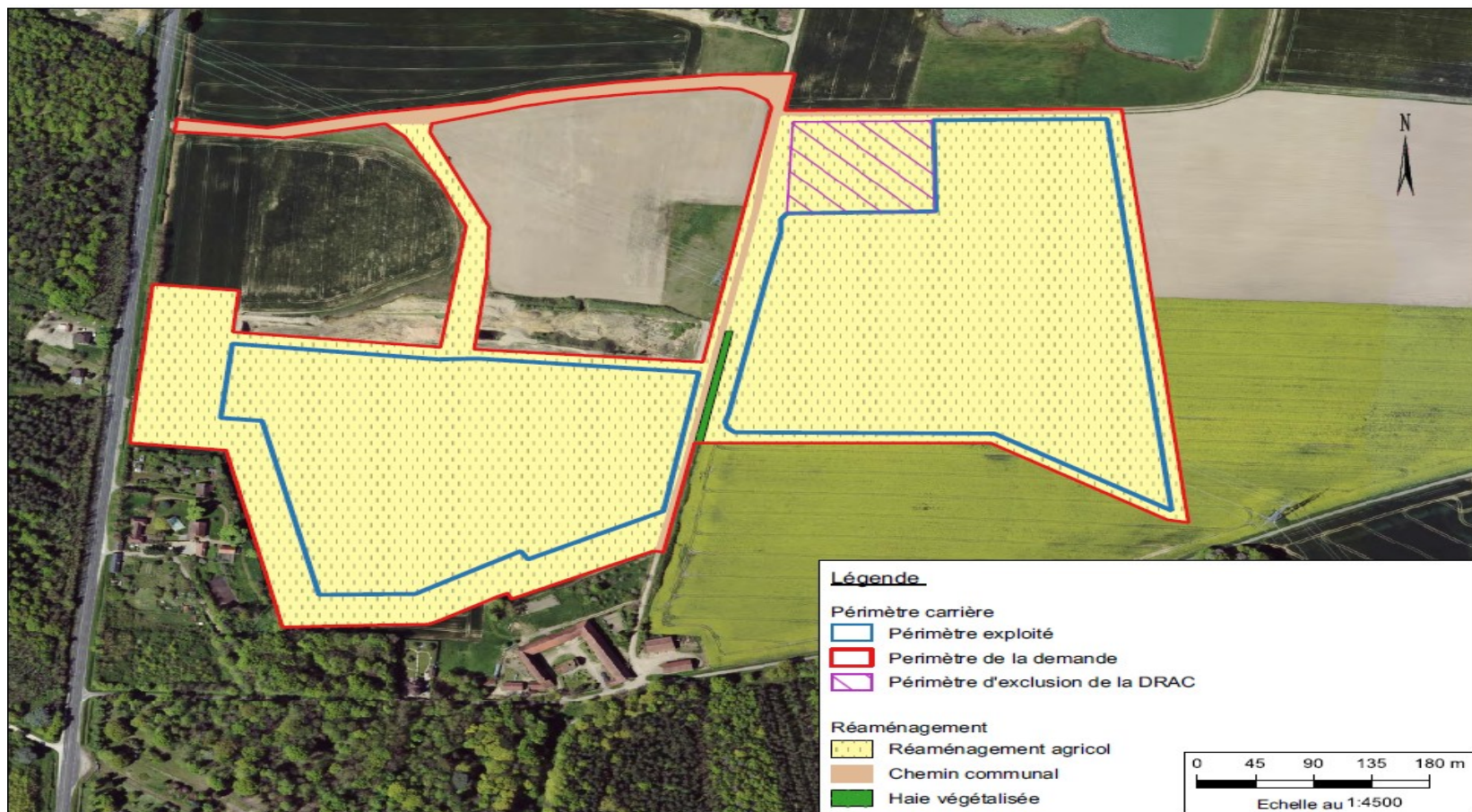
Annexe 1 : Plan cadastral / parcellaire



Annexe 2 : Plan de phasage



Annexe 3 : Plan de remise en état du site



Annexe 4 : Plan de localisation des zones à émergence réglementée (ZER)

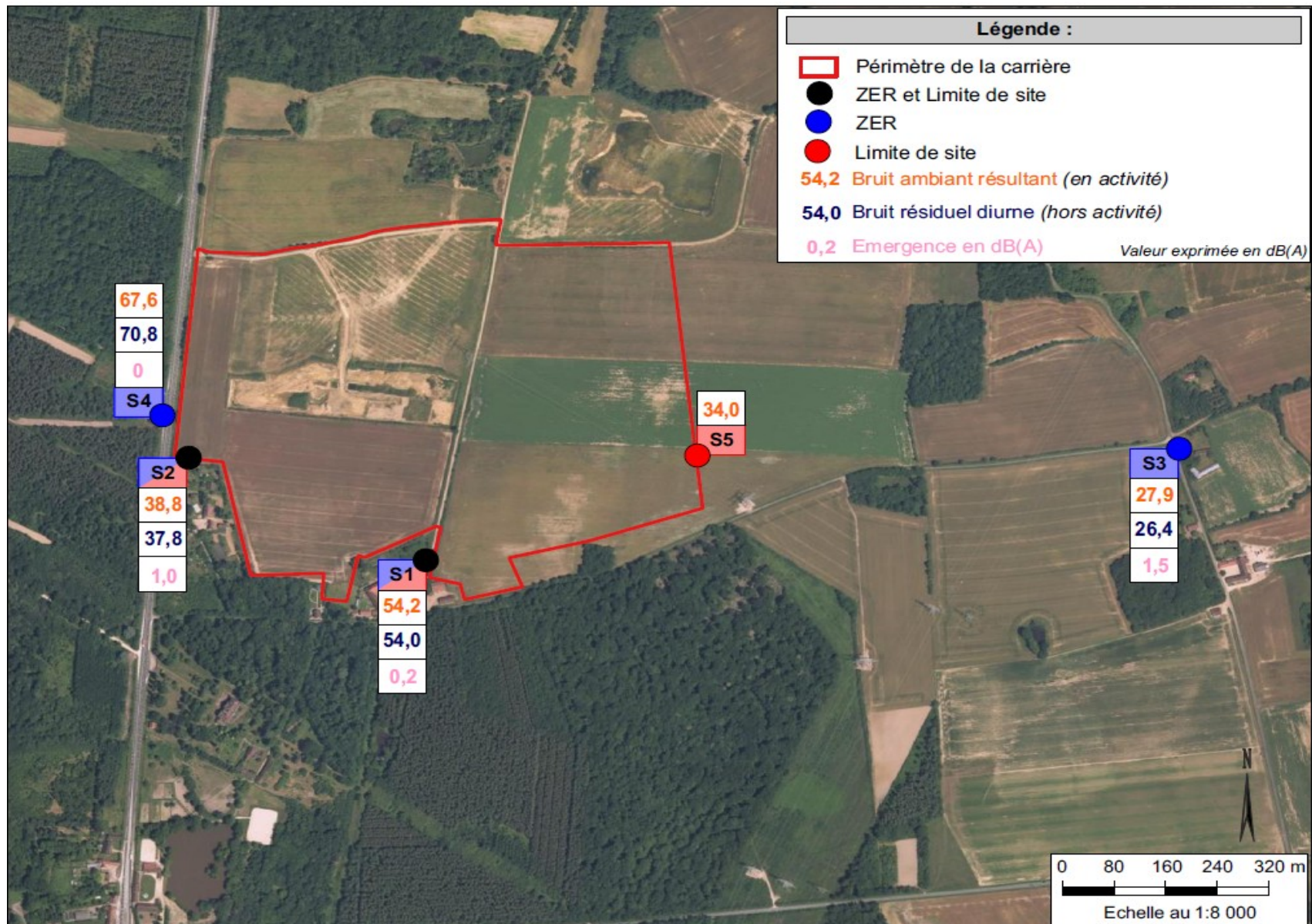


TABLE DES MATIÈRES

TITRE 1 - PORTÉE DE L'AUTORISATION ET CONDITIONS GÉNÉRALES.....	3
CHAPITRE 1.1 BÉNÉFICIAIRE ET PORTÉE DE L'AUTORISATION.....	3
Article 1.1.1. <i>Exploitant titulaire de l'autorisation.....</i>	3
Article 1.1.2. <i>Modifications et compléments apportés aux prescriptions des actes antérieurs.....</i>	3
Article 1.1.3. <i>Installations non visées par la nomenclature ou soumises à déclaration ou soumises à enregistrement.....</i>	3
CHAPITRE 1.2 NATURE DES INSTALLATIONS.....	3
Article 1.2.1. <i>Liste des installations concernées par une rubrique de la nomenclature des installations classées.....</i>	3
Article 1.2.2. <i>Situation de l'établissement.....</i>	3
Article 1.2.3. <i>Matériaux extraits et quantités autorisées.....</i>	4
CHAPITRE 1.3 CONFORMITÉ AU DOSSIER DE DEMANDE D'AUTORISATION.....	4
CHAPITRE 1.4 DURÉE DE L'AUTORISATION.....	4
CHAPITRE 1.5 PÉRIMÈTRE D'ÉLOIGNEMENT.....	4
CHAPITRE 1.6 GARANTIES FINANCIÈRES.....	5
Article 1.6.1. <i>Objet des garanties financières.....</i>	5
Article 1.6.2. <i>Montant des garanties financières.....</i>	5
Article 1.6.3. <i>Établissement des garanties financières.....</i>	6
Article 1.6.4. <i>Renouvellement des garanties financières.....</i>	6
Article 1.6.5. <i>Actualisation des garanties financières.....</i>	6
Article 1.6.6. <i>Révision du montant des garanties financières.....</i>	6
Article 1.6.7. <i>Absence de garanties financières.....</i>	6
Article 1.6.8. <i>Appel des garanties financières.....</i>	7
Article 1.6.9. <i>Levée de l'obligation de garanties financières.....</i>	7
CHAPITRE 1.7 MODIFICATIONS ET CESSATION D'ACTIVITÉ.....	7
Article 1.7.1. <i>Modification du champ de l'autorisation.....</i>	7
Article 1.7.2. <i>Mise à jour des études d'impact et de dangers.....</i>	8
Article 1.7.3. <i>Équipements abandonnés.....</i>	8
Article 1.7.4. <i>Changement d'exploitant.....</i>	8
Article 1.7.5. <i>Cessation d'activité - Renouvellement - Extension.....</i>	8
Article 1.7.6. <i>Remise en état du site.....</i>	9
TITRE 2 – GESTION DE L'ÉTABLISSEMENT.....	10
CHAPITRE 2.1 EXPLOITATION DES INSTALLATIONS.....	10
Article 2.1.1. <i>Objectifs généraux.....</i>	10
Article 2.1.2. <i>Impacts sur le milieu naturel : Mesures d'évitement, de réduction et de compensation des impacts.....</i>	10
Article 2.1.3. <i>Consignes d'exploitation.....</i>	10
CHAPITRE 2.2 AMÉNAGEMENTS PRÉLIMINAIRES.....	11
Article 2.2.1. <i>Information des tiers.....</i>	11
Article 2.2.2. <i>Bornage.....</i>	11
CHAPITRE 2.3 CONDUITE DE L'EXTRACTION.....	11
Article 2.3.1. <i>Décapage des terrains.....</i>	11
Article 2.3.2. <i>Patrimoine archéologique.....</i>	11
Article 2.3.3. <i>Extraction.....</i>	11
Article 2.3.4. <i>Transport des matériaux.....</i>	12
Article 2.3.5. <i>État des stocks de produits – Registre des sorties.....</i>	12
Article 2.3.6. <i>Contrôles par des organismes extérieurs.....</i>	12
CHAPITRE 2.4 RÉSERVES DE PRODUITS OU MATIÈRES CONSOMMABLES.....	12
Article 2.4.1. <i>Réserves de produits.....</i>	12
CHAPITRE 2.5 INTÉGRATION DANS LE PAYSAGE.....	12
Article 2.5.1. <i>Intégration dans le paysage.....</i>	12
Article 2.5.2. <i>Esthétique.....</i>	12
CHAPITRE 2.6 DANGER OU NUISANCES NON PRÉVENUS.....	12
CHAPITRE 2.7 INCIDENTS OU ACCIDENTS.....	13
Article 2.7.1. <i>Déclaration et rapport.....</i>	13
CHAPITRE 2.8 RÉCAPITULATIF DES DOCUMENTS TENUS À LA DISPOSITION DE L'INSPECTION.....	13
CHAPITRE 2.9 RÉCAPITULATIF DES DOCUMENTS À TRANSMETTRE À L'INSPECTION.....	13
CHAPITRE 2.10 BILANS PÉRIODIQUES.....	14
Article 2.10.1. <i>Suivi annuel d'exploitation et rapport annuel.....</i>	14
Article 2.10.2. <i>Déclaration et enquête annuelle carrière.....</i>	14
TITRE 3 - PRÉVENTION DE LA POLLUTION ATMOSPHÉRIQUE.....	15
CHAPITRE 3.1 CONCEPTION DES INSTALLATIONS.....	15
Article 3.1.1. <i>Dispositions générales.....</i>	15
Article 3.1.2. <i>ODEURS.....</i>	15
Article 3.1.3. <i>Voies de circulation.....</i>	15
Article 3.1.4. <i>Émissions diffuses et envols de poussières.....</i>	15
TITRE 4 - PROTECTION DES RESSOURCES EN EAUX ET DES MILIEUX AQUATIQUES.....	16
CHAPITRE 4.1 PRÉLÈVEMENTS ET CONSOMMATIONS D'EAU.....	16
TITRE 5 - DÉCHETS.....	16

CHAPITRE 5.1 PRINCIPES DE GESTION DES DÉCHETS AUTRES QUE LES DÉCHETS D'EXTRACTION RÉSULTANT DU FONCTIONNEMENT DE LA CARRIÈRE.....	16
Article 5.1.1. <i>Limitation de la production de déchets</i>	16
Article 5.1.2. <i>Séparation des déchets</i>	16
Article 5.1.3. <i>Conception et exploitation des installations internes de transit des déchets</i>	17
Article 5.1.4. <i>Déchets gérés à l'extérieur de l'établissement</i>	17
Article 5.1.5. <i>Déchets traités ou éliminés à l'intérieur de l'établissement</i>	17
Article 5.1.6. <i>Transport</i>	17
CHAPITRE 5.2 PRINCIPES DE GESTION DES DÉCHETS D'EXTRACTION RÉSULTANT DU FONCTIONNEMENT DE LA CARRIÈRE.....	17
Article 5.2.1. <i>Généralités</i>	17
Article 5.2.2. <i>Plan de gestion des déchets d'extraction</i>	18
TITRE 6 - PRÉVENTION DES NUISANCES SONORES, DES VIBRATIONS ET DES ÉMISSIONS LUMINEUSES.....	19
CHAPITRE 6.1 DISPOSITIONS GÉNÉRALES.....	19
Article 6.1.1. <i>Aménagements</i>	19
Article 6.1.2. <i>Véhicules et engins</i>	19
Article 6.1.3. <i>Appareils de communication</i>	19
CHAPITRE 6.2 NIVEAUX ACOUSTIQUES.....	19
Article 6.2.1. <i>Valeurs Limites d'émergence</i>	19
Article 6.2.2. <i>Niveaux limites de bruit</i>	20
Article 6.2.3. <i>Mesures périodiques des niveaux sonores</i>	20
TITRE 7 - PRÉVENTION DES RISQUES TECHNOLOGIQUES.....	21
CHAPITRE 7.1 PRINCIPES DIRECTEURS.....	21
CHAPITRE 7.2 GÉNÉRALITÉS.....	21
Article 7.2.1. <i>Localisation des risques</i>	21
Article 7.2.2. <i>Contrôle des accès</i>	21
Article 7.2.3. <i>circulation dans l'établissement</i>	21
Article 7.2.4. <i>Étude de dangers</i>	21
Article 7.2.5. <i>Zones dangereuses</i>	22
CHAPITRE 7.3 DISPOSITIONS CONSTRUCTIVES.....	22
Article 7.3.1. <i>Intervention des services de secours</i>	22
CHAPITRE 7.4 DISPOSITIF DE RÉTENTION DES POLLUTIONS ACCIDENTELLES.....	22
Article 7.4.1. <i>Organisation de l'établissement</i>	22
Article 7.4.2. <i>Rétentions</i>	22
Article 7.4.3. <i>Règles de gestion des stockages en rétention</i>	23
Article 7.4.4. <i>Ravitaillement, lavage et entretien</i>	23
Article 7.4.5. <i>Transports – chargements - déchargements</i>	23
Article 7.4.6. <i>Élimination des substances ou préparations dangereuses</i>	23
CHAPITRE 7.5 DISPOSITIFS D'EXPLOITATION.....	23
Article 7.5.1. <i>Surveillance de l'installation</i>	23
CHAPITRE 7.6 MOYENS D'INTERVENTION EN CAS D'ACCIDENT ET ORGANISATION DES SECOURS.....	23
Article 7.6.1. <i>Définition générale des moyens</i>	23
Article 7.6.2. <i>Entretien des moyens d'intervention</i>	23
Article 7.6.3. <i>Moyens de lutte contre l'incendie</i>	24
Article 7.6.4. <i>Consignes de sécurité</i>	24
Article 7.6.5. <i>Consignes générales d'intervention</i>	24
TITRE 8 - SURVEILLANCE DES ÉMISSIONS ET DE LEURS EFFETS.....	25
CHAPITRE 8.1 MODALITÉS D'EXERCICE ET CONTENU DE L'AUTO SURVEILLANCE.....	25
Article 8.1.1. <i>Auto surveillance des déchets produits</i>	25
Article 8.1.2. <i>Auto surveillance des niveaux sonores</i>	25
CHAPITRE 8.2 SUIVI, INTERPRÉTATION ET DIFFUSION DES RÉSULTATS.....	25
Article 8.2.1. <i>Actions correctives</i>	25
Article 8.2.2. <i>Résultats de l'autosurveillance des déchets</i>	25
Article 8.2.3. <i>Analyse et transmission des résultats des mesures de niveaux sonores</i>	25
TITRE 9 - MESURES DE PRÉSERVATION DE LA BIODIVERSITÉ.....	26
CHAPITRE 9.1 MESURES D'ÉVITEMENT.....	26
Article 9.1.1. <i>Gestion des fronts et talus</i>	26
Article 9.1.2. <i>Gestion des dépressions humides</i>	26
CHAPITRE 9.2 MESURES DE RÉDUCTION.....	26
Article 9.2.1. <i>Mise en œuvre de pierriers</i>	26
CHAPITRE 9.3 MESURES DE SUIVI.....	26
Article 9.3.1. <i>Mesures de suivi de la faune</i>	26
Article 9.3.2. <i>Mesures de suivi de la flore envahissante</i>	26
TITRE 10 - DISPOSITIONS GÉNÉRALES.....	27
CHAPITRE 10.1 RESPECT DES AUTRES LÉGISLATIONS ET RÉGLEMENTATIONS.....	27
CHAPITRE 10.2 SANCTIONS.....	27
CHAPITRE 10.3 PUBLICITÉ.....	27

CHAPITRE 10.4 Exécution.....	27
ANNEXES.....	29